

## Digitální HD videokamera

## Průvodce spuštěním

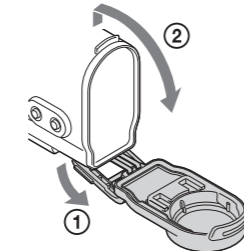
Podrobné informace o použití videokamery a softwaru naleznete na následující webové stránce.  
<http://www.sony.net/actioncam/support/>  
 Chcete-li upravovat videa, použijte počítačový software pro videokameru „Action Cam Movie Creator“. Software je k dispozici ke stažení na následující webové stránce.  
<http://www.sony.net/acmc/>

Informace na štítku (v perforovaném políčku níže) je nutná pro připojení videokamery k chytrému telefonu.



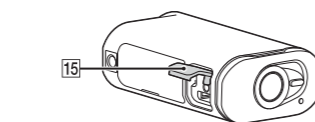
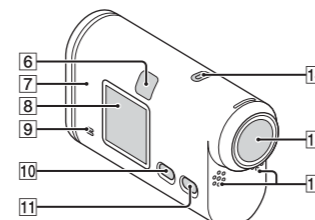
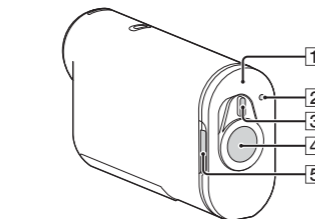
## Kontrola dodávaných položek

- Videokamera (1)
- Videokamera je vsazena ve vodotěsném pouzdru. Kryt pouzdra otevřete níže vyobrazeným způsobem.
- Kabel micro USB (1)
- Dobíjecí baterie (NP-BX1) (1)
- Vodotěsné pouzdro (1)
- Upevňovací spona (1)
- Plochý nalepovací držák (1)
- Zakřivený nalepovací držák (1)
- Stativový adaptér (1)
- Průvodce spuštěním (tento dokument) (1)
- Referenční průvodce (1)



## Názvy hlavních součástí

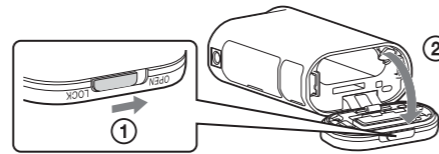
- 1 Kryt baterie/paměťové karty
- 2 Kontrolka REC/kontrolka přístupu/  
Kontrolka CHG (nabíjení)
- 3 Přepínač REC HOLD
- 4 Tlačítko REC (video/foto)/  
Tlačítko ENTER (spuštění nabídky)
- 5 Aretační páčka
- 6 Přijímač signálu IR z dálkového ovladače
- 7 (N mark)
- 8 Zobrazovací panel
- 9 Reprodukční panel
- 10 Tlačítko PREV (předchozí nabídka)
- 11 Tlačítko NEXT (následující nabídka)
- 12 Mikrofony
- 13 Objektiv
- 14 Kontrolka REC/LIVE
- 15 Kryt konektorů (univerzální/micro USB konektor)



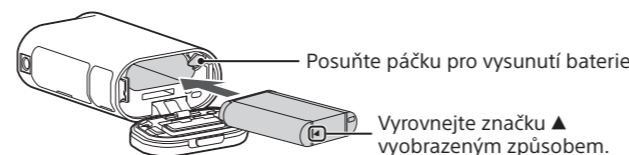
## Začínáme

## Nabití baterie

- 1 Posunujte aretační páčku, dokud nevidíte žlutou značku, a poté otevřete kryt.



- 2 Vložte baterii.



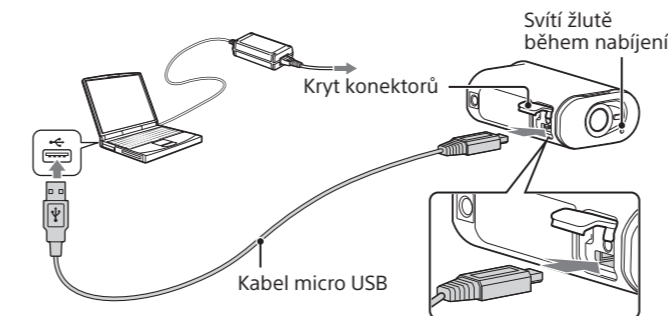
- 3 Uzavřete kryt.

Ujistěte se, že není vidět žlutá značka na aretační páčce.

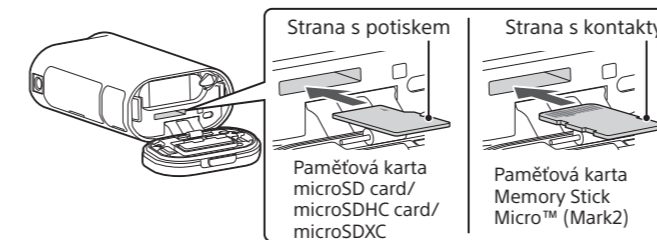
- 4 Ujistěte se, že je videokamera vypnutá.

Chcete-li vypnout videokameru, stiskněte několikrát tlačítko NEXT nebo PREV pro zobrazení položky [PwOFF]. Potom stiskněte tlačítko ENTER.

- 5 Otevřete kryt konektorů a připojte videokameru k zapnutému počítači pomocí kabelu micro USB (součást dodávky).



## Vložení paměťové karty



- Paměťovou kartu vložte správným způsobem za současné kontroly její správné orientace v obou směrech.
- Chcete-li paměťovou kartu vysunout, lehce ji jednou zatlačte směrem do slotu.
- \* Při záznamu videí XAVC S použijte čtečku paměťových karet SDXC (Class10).

## Poznámky

- Nelze zaručit správnou funkci při použití všech paměťových karet.
- Zkontrolujte směr vložení paměťové karty. Pokud paměťovou kartu násilně vložíte nesprávným směrem, může dojít k poškození paměťové karty, slotu paměťové karty nebo obrazových dat.
- Paměťovou kartu před použitím naformátujte.
- Před použitím videokamery zkontrolujte, jestli jsou kryty konektorů a baterie/paměťové karty bezpečně zavřené a jestli pod nimi nejsou skřípnuté nějaké cizí objekty. V opačném případě může dojít k vniknutí vody do přístroje.

## Nastavení hodin

Stiskněte tlačítko NEXT nebo PREV a pro nastavení data, času a regionu vyberte možnost [SETUP] → [CONFIG] → [DATE].

## Záznam

- 1 Stisknutím tlačítka NEXT nebo PREV zapněte videokameru.
- 2 Stisknutím tlačítka NEXT nebo PREV vyberte požadovaný režim snímání.
- 3 Stisknutím tlačítka REC spusťte záznam.

Záznam ukončíte opětovným stisknutím tlačítka REC.

\* Stisknete-li tlačítko REC v okamžiku, kdy je videokamera vypnutá, spustí se záznam v režimu snímání, který byl nastaven před vypnutím videokamery.

## Poznámky

- V době dlouhodobějšího natáčení se může zvýšit teplota videokamery do té úrovně, že dojde k automatickému vypnutí záznamu.
- Přehrávání snímků zaznamenaných jinými videokamerami nelze na této videokameře zaručit.

## Nastavení

V režimu [SETUP] můžete měnit režimy snímání a různá nastavení videokamery.

- 1 Stisknutím tlačítka NEXT nebo PREV zobrazte nabídku [SETUP] a stiskněte tlačítko ENTER.
- 2 Stisknutím tlačítka NEXT nebo PREV zobrazte položku, kterou chcete nastavit, a potom stiskněte tlačítko ENTER.

## Položky nabídky

### Přehled režimů

Indikace	Režimy
LOOP	Záznam ve smyčce
MOVIE	Režim videa
PHOTO	Režim fotografií
INTVL	Intervalový záznam fotografií
LIVE	Živý datový tok
SETUP	Režim nastavení
PLAY	Režim přehrávání
PwOFF	Vypnutí

### Poznámky

- Funkce tlačítek
  - NEXT: Přechod k následující nabídce
  - PREV: Přechod k předchozí nabídce
  - ENTER: Spuštění nabídky
- Pro návrat do nabídky [SETUP] nebo [CONFIG] z jednotlivých nastavovaných položek vyberte možnost [BACK] a potom stiskněte tlačítko ENTER.
- Pokud stisknete současně tlačítka NEXT a PREV, můžete přejít do nabídky nastavení Wi-Fi.
- Nabídka se může změnit v závislosti na provozním stavu videokamery.

### Položky nastavitelné v nabídce SETUP

Indikace	Položky
VMODE	Nastavení kvality obrazu
V.FMT	Formát videa
STEDY	Stabilizace SteadyShot
AUDIO	Záznam zvuku
WIND	Redukce hluku větru
COLOR	Barevný režim
L.OPT	Doba záznamu ve smyčce
DRIVE	Přepínání na statické snímky
FPS	Interval pořizování statických snímků
SELF	Samospoušť
ANGLE	Obrazový úhel statických snímků
LAPSE	Intervalový záznam fotografií
FLIP	Převrácení obrazu
SCENE	Scéna
WB	Vyvážení bílé
AESFT	Posun AE
CONFIG	Nastavení konfigurace

### Položky nastavitelné v nabídce CONFIG

Indikace	Položky
Wi-Fi	Připojení Wi-Fi
GPS	Protokol GPS
PLANE	Režim Letadlo
MOUNT	Držák*1
TC/UB	Nastavení časového kódu / kódu uživatele
IR-RC	Infračervený dálkový ovladač
HDMI	Nastavení HDMI
BGM	Hudba na pozadí*1,*2
USBPw	Napájení pomocí USB
A.OFF	Automatické vypnutí
BEEP	Zvuková signalizace
DATE	Nastavení data a času
DST	Nastavení letního času
LANG	Nastavení jazyka
V.SYS	Přepínání systémů NTSC/PAL
VER.	Verze
FORMT	Formátování
RESET	Resetování nastavení

\*1 Toto jsou položky nabídky nastavení aplikace Highlight Movie Maker. Další informace viz Příručka.

\*2 Tato funkce nemusí být v některých zemích/regionech k dispozici.

## Připojení k samostatně prodávanému dálkovému ovladači Live-View

### 1 Zapněte dálkový ovladač Live-View.

Další informace o této operaci naleznete v Příručce k dálkovému ovladači Live-View.

### 2 Stisknutím tlačítka NEXT nebo PREV vyberte možnost [SETUP] → [CONFIG] → [Wi-Fi] → [ON].

### 3 Pomocí dálkového ovladače Live-View vyberte SSID videokamery (adresa SSID je připojena k této příručce).

### 4 Po zobrazení nápisu [ACPT?] na zobrazovacím panelu videokamery stiskněte tlačítko ENTER na videokameře.

## Připojení k chytrému telefonu

Videokameru můžete ovládat pomocí svého chytrého telefonu stejně jako pomocí samostatně prodávaného dálkového ovladače Live-View.

## Instalace aplikace PlayMemories Mobile™ do chytrého telefonu



### Operační systém Android

Vyhledejte aplikaci PlayMemories Mobile na serveru Google Play a nainstalujte ji. Používání funkcí jedním dotykem (NFC) vyžaduje operační systém Android 4.0 nebo novější.

### Operační systém iOS

Vyhledejte aplikaci PlayMemories Mobile v obchodě App Store a nainstalujte ji. Při použití operačního systému iOS nejsou funkce jedním dotykem (NFC) dostupné.

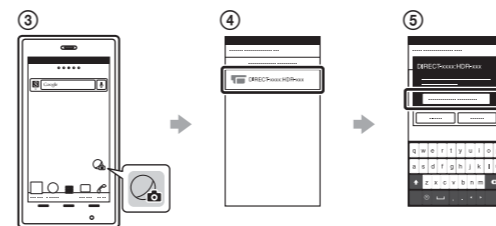
### Poznámky

- Pokud máte aplikaci PlayMemories Mobile již nainstalovanou ve svém chytrém telefonu, aktualizujte ji na nejnovější verzi.
- Nelze zaručit, že funkce Wi-Fi popsané v této příručce budou správně fungovat u všech chytrých telefonů a tabletů.
- Způsob ovládání a obrazovky aplikace se mohou v důsledku budoucích aktualizací bez předchozího upozornění změnit.
- Další informace o aplikaci PlayMemories Mobile najdete na následující webové stránce. (<http://www.sony.net/pmm/>)
- Služba Google play nemusí být v závislosti na zemi nebo regionu podporována. V takovém případě vyhledejte aplikaci „PlayMemories Mobile“ na internetu a poté ji nainstalujte.

## Připojení

### Android

- Zapněte videokameru a nastavte připojení Wi-Fi na videokameře na ON.
- Vyberte požadovaný režim snímání: [LOOP], [MOVIE], [PHOTO], [INTVL].
- Spusťte v chytrém telefonu aplikaci PlayMemories Mobile.
- Vyberte SSID podle údaje vytištěného na štítku připojeném k této příručce.
- Zadejte heslo, které se nachází na stejném štítku (pouze při prvním připojení).

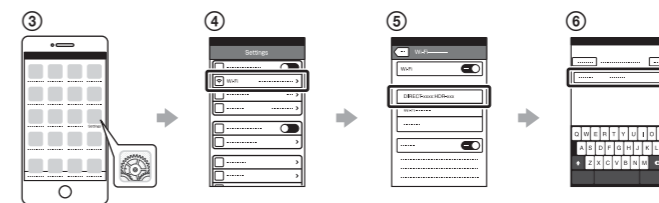


### Android (s podporou NFC)

Nastavte připojení Wi-Fi na videokameře na ON a poté se dotkněte značkou N (N mark) chytrého telefonu značky N (N mark) na videokameře. Při spuštění aplikace PlayMemories Mobile jsou automaticky aplikována nastavení pro navázání připojení Wi-Fi.

### iPhone

- Zapněte videokameru a nastavte připojení Wi-Fi na videokameře na ON.
- Vyberte požadovaný režim snímání: [LOOP], [MOVIE], [PHOTO], [INTVL].
- V chytrém telefonu otevřete nabídku [Settings].
- V chytrém telefonu vyberte nabídku [Wi-Fi].
- Vyberte SSID podle údaje vytištěného na štítku připojeném k této příručce.
- Zadejte heslo, které se nachází na stejném štítku (pouze při prvním připojení).
- Ujistěte se, že se na chytrém telefonu zobrazuje SSID videokamery.
- Vraťte se zpět na domovskou obrazovku a poté spusťte aplikaci PlayMemories Mobile.



## V případě ztráty štítku

Dojde-li ke ztrátě štítku, můžete vyvolat své uživatelské ID a heslo následujícím postupem.

- Vložte nabitou baterii do videokamery.
- Videokameru připojte pomocí kabelu micro USB (je součástí dodávky) k počítači.
- Stisknutím tlačítka NEXT nebo PREV zapněte videokameru.
- Zobrazte [Počítač] → [PMHOME] → [INFO] → [WIFI\_INF.TXT] v počítači a zkontrolujte své uživatelské ID a heslo.

## Použití Příručky

„Příručka“ je online dostupná příručka. Tuto příručku použijte pro získání podrobných informací k použití videokamery a informací o nastaveních/operacích proveditelných pomocí chytrého telefonu. Obsažena jsou rovněž bezpečnostní upozornění.

[http://rd1.sony.net/help/cam/1520/h\\_zz/](http://rd1.sony.net/help/cam/1520/h_zz/)

