

IC rekordér

Návod k obsluze



ICD-UX560 (CZ)

4-573-934-11(1)



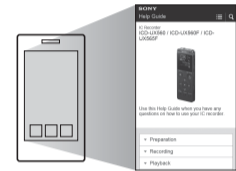
Podrobnosti naleznete v průvodci nápovědou.

Toto je návod k obsluze, který obsahuje pokyny k základnímu ovládní IC rekordéru.

Průvodce nápovědou je online návod.

Průvodce nápovědou můžete využít k získání dalších podrobností, informací o operacích a možných řešeních v případě výskytu problémů.

http://rd1.sony.net/help/icd/u56/h_ce/



Zkontrolujte dodávané položky

- IC rekordér (1)
- Vak na přenášení (1)
- Návod k obsluze (tento list)
- Záruční list
- Aplikací software Sound Organizer 2 (Instalační soubor je uložen ve vestavěné paměti, aby bylo možné software nainstalovat do počítače.)

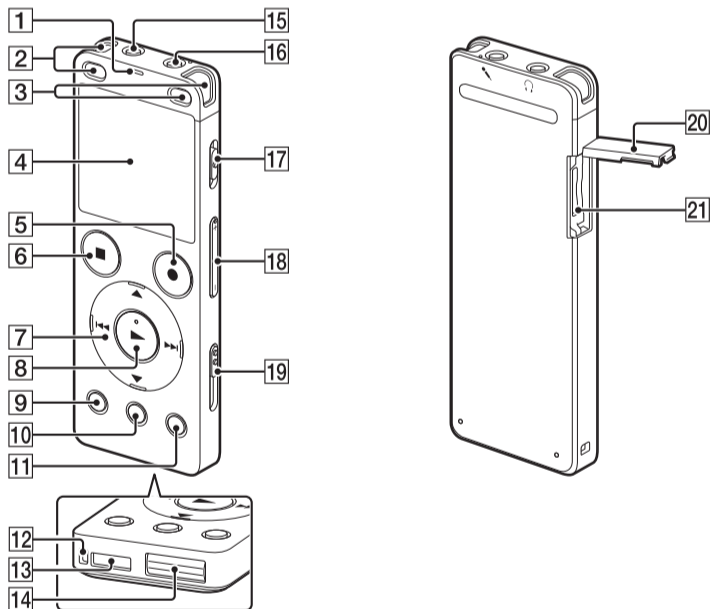
Volitelné příslušenství

- Kondenzátorový elektretový mikrofon ECM-CS3, ECM-TL3
- Napájecí adaptér USB AC-UD20

Poznámka

V závislosti na zemi nebo regionu nemusí být některé modely nebo volitelné příslušenství k dispozici.

Součásti a ovládací prvky



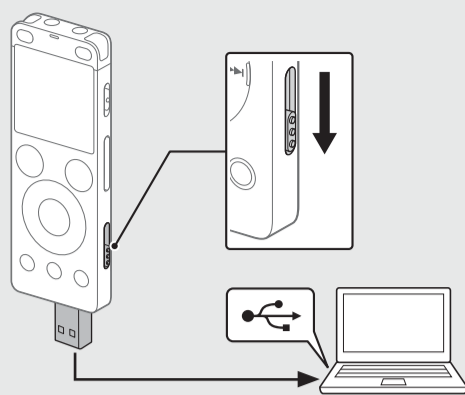
- 1 Kontrolka činnosti
- 2 Vestavěné mikrofony (stereo) (L)
- 3 Vestavěné mikrofony (stereo) (R)
- 4 Okénko displeje
- 5 Tlačítko ●REC/PAUSE (nahrát/pozastavit)
- 6 Tlačítko ■STOP
- 7 Ovládací tlačítko (▲ DPC (Digital Pitch Control), ▼ ◀ A-B (opakování A-B), ◀◀ (vyhledávání vzad/rychlý posun vzad), ▶▶ (vyhledávání vpřed/rychlý posun vpřed))
- 8 Tlačítko ▶ (přehrát/enter)*1
- 9 Tlačítko BACK/HOME
- 10 Tlačítko T-MARK (značka)
- 11 Tlačítko OPTION
- 12 Otvor pro upevnění poutka (Poutko není součástí dodávky IC rekordéru.)
- 13 Vestavěný reproduktor
- 14 Krytka konektoru USB (Konektor USB se nachází zasunutý za krytkou.)
- 15 Zdířka 🗣️ (sluchátka)
- 16 Zdířka 🎧 (mikrofon)*1
- 17 Přepínač POWER•HOLD*2
- 18 Tlačítko VOLUME -/+ (hlasitost -/+)*1
- 19 Páčka pro vysunutí konektoru USB
- 20 Krytka slotu
- 21 Slot pro kartu microSD (Slot pro kartu se nachází pod krytkou.)

*1 Tlačítka ▶ (přehrát/pozastavit), VOLUME -/+ (hlasitost -/+) a 🎧 (mikrofon) jsou opatřena výstupky. Tyto výstupky slouží k lepší orientaci při práci IC rekordérem.

*2 Posunutím přepínače POWER•HOLD směrem k nápisu „POWER“ a podržením v této poloze po dobu 8 sekund nebo déle se IC rekordér restartuje. Podrobné pokyny naleznete v Průvodci nápovědou.

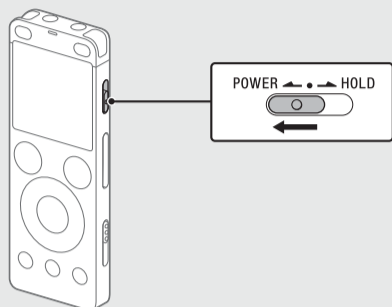
Vyzkoušejte svůj nový IC rekordér

Nabití



- 1 **Nabijte IC rekordér.**
Posuňte páčku pro vysunutí konektoru USB ve směru šipky a zasuněte konektor USB do portu USB spuštěného počítače. Když je baterie plně nabitá, zobrazuje indikátor baterie symbol „FULL“.
- 2 **Odpojte IC rekordér.**
Zkontrolujte, zda kontrolka činnosti nesvítí. Poté vyhledejte informace o bezpečné odebrání IC rekordéru v Průvodci nápovědou.

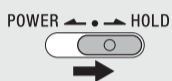
Zapnutí



Posuňte a podržte přepínač POWER•HOLD ve směru nápisu „POWER“, dokud se na displeji nezobrazí informace. Chcete-li napájení vypnout, posuňte přepínač POWER•HOLD směrem k nápisu „POWER“ a podržte jej, dokud se na displeji nezobrazí nápis „Power Off“.

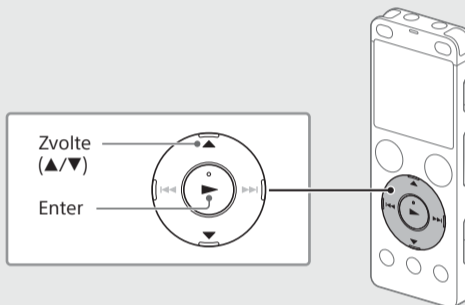
Zamezení nechtěným operacím (HOLD)

Posuňte přepínač POWER•HOLD ve směru nápisu „HOLD“.



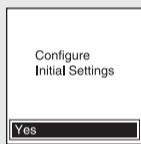
☛ Chcete-li stav HOLD na IC rekordéru zrušit, posuňte přepínač POWER•HOLD do střední polohy.

Úvodní nastavení



Při prvním zapnutí IC rekordéru se zobrazí na displeji obrazovka „Configure Initial Settings“. Poté můžete vybrat jazyk zobrazení, nastavit hodiny a zapnout/vypnout zvukovou signalizaci.

- 1 **Úvodní nastavení spustíte výběrem možnosti „Yes“.**

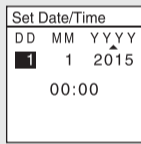


- 2 **Vyberte jazyk zobrazení.**

K dispozici jsou následující jazyky: Deutsch (němčina), English* (angličtina), Español (španělština), Français (francouzština), Italiano (italština), Русский (ruština), Türkçe (turečtina)

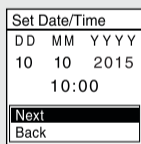
* Východní nastavení

- 3 **Nastavte aktuální rok, měsíc, den, hodinu a minutu.**

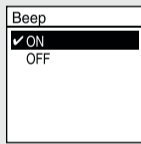


☛ K předchozí nastavované položce hodin se můžete vrátit stisknutím tlačítka BACK/HOME.

- 4 **Vyberte možnost „Next“.**



- 5 **Výběrem možnosti „ON“ resp. „OFF“ zapnete resp. vypnete zvukovou signalizaci.**
Po dokončení úvodního nastavení se na displeji zobrazí zpráva o dokončení a následně obrazovka nabídky HOME.

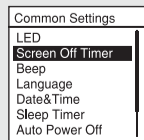


Poznámky

- Vyčkáte-li před dalším krokem 30 sekund nebo déle, displej se vypne. Chcete-li displej zapnout a pokračovat v úvodním nastavení, stiskněte tlačítko BACK/HOME.
- Kterékoli z úvodních nastavení můžete kdykoli později změnit. Podrobné pokyny naleznete v Průvodci nápovědou.

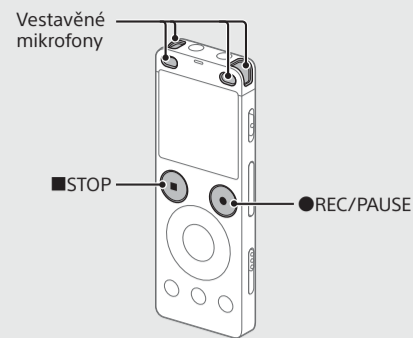
Displej se vypne automaticky.

Východní nastavení možnosti „Screen Off Timer“ na IC rekordéru je „30sec“, aby se šetřila baterie. Pokud se rekordéru po dobu 30 sekund nedotknete, displej se vypne, nadále však můžete manipulovat s tlačítky. Chcete-li displej znovu zapnout, stiskněte tlačítko BACK/HOME.



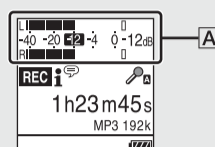
☛ Displej lze nastavit tak, aby se nevyppínal, případně můžete změnit východní nastavení a stanovit jiný časový interval. Stiskněte tlačítko BACK/HOME a zvolte možnost „Settings“ – „Common Settings“ – „Screen Off Timer“, poté vyberte položku „No Auto Screen Off“, „15sec“, „30sec“, „1min“, „3min“, or „5min“.

Record



- Před zahájením používání IC rekordéru se ujistěte, že je přepínač POWER•HOLD nastaven do střední polohy označené tečkou.
- Výběrem položky „Scene Select“ v nabídce OPTION můžete vybrat scénu nahrávání pro každou situaci.

- 1 **Natočte IC rekordér tak, aby vestavěné mikrofony směřovaly k nahrávanému zdroji.**
- 2 **Stiskněte tlačítko ●REC/PAUSE.**
Zahájí se nahrávání a kontrolka činnosti se rozsvítí červeně.

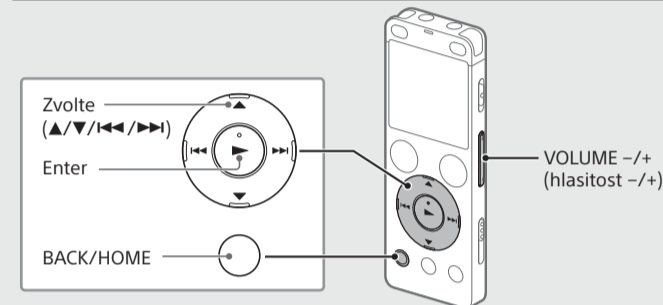


Během nahrávání se zobrazují měřiče úrovně signálu, které vám pomohou nastavit hlasitost nahrávání ([A]). Nastavte orientaci vestavěných mikrofonů, vzdálenost od zdroje zvuku nebo citlivost mikrofonů tak, aby se úroveň signálu pohybovala okolo hodnoty -12 dB, což spadá do optimálního rozsahu, jak je vyobrazeno výše.

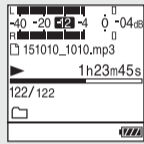
- 3 **Chcete-li nahrávání zastavit, stiskněte tlačítko ■STOP.**
Nejprve se zobrazí nápis „Please Wait“ a poté obrazovka pohotovostního režimu nahrávání.

Po zastavení nahrávání můžete stisknutím tlačítka ▶ přehrát soubor, který jste právě nahráli.

Poslech



- 1 **V nabídce HOME vyberte položku „Recorded Files“.**
- 2 **Vyberte položku „Latest Recording“, „Search by REC Date“, „Search by REC Scene“ nebo „Folders“.**
- 3 **Vyberte požadovaný soubor.**
Zahájí se přehrávání a kontrolka činnosti se rozsvítí zeleně.

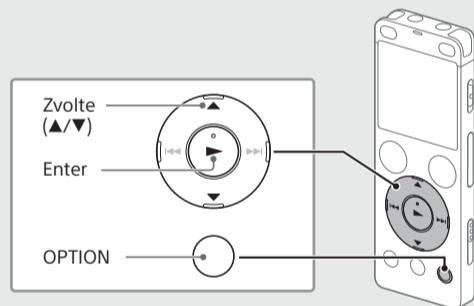


- 4 **Stisknutím tlačítka VOLUME -/+ upravíte hlasitost.**
- 5 **Stisknutím tlačítka ■STOP zastavte přehrávání.**

Přidání značky

Do místa, ve kterém chcete soubor později rozdělit nebo které chcete vyhledat během přehrávání, můžete přidat značku. Do každého souboru můžete přidat maximálně 98 značek. Značky můžete přidávat rovněž během nahrávání.

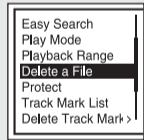
Mazání



Poznámka

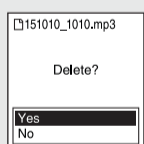
Jakmile je soubor vymazán, již jej nelze obnovit.

- 1 **Vyberte soubor, který chcete vymazat, ze seznamu nahraných souborů, resp. tento soubor přehrajte.**
- 2 **V nabídce OPTION vyberte položku „Delete a File“.**



Zobrazí se nápis „Delete?“ a vybraný soubor se začne pro potvrzení přehrávat.

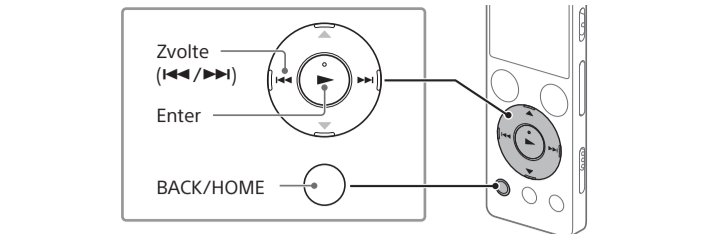
- 3 **Vyberte možnost „Yes“.**



Zobrazí se nápis „Please Wait“ a zůstane zobrazen až do vymazání souboru.

Použití nabídky HOME

Nabídku HOME lze využít k množství různých operací včetně vyhledání a přehrání nahraného souboru a změnu nastavení IC rekordéru.



- Stiskněte a podržte tlačítko BACK/HOME.**

Zobrazí se obrazovka nabídky HOME.









Položky nabídky HOME jsou seřazeny v následujícím pořadí.



* „XX“ zobrazuje aktuálně používanou funkci.

- Vyberte požadovanou funkci z následujících možností:**

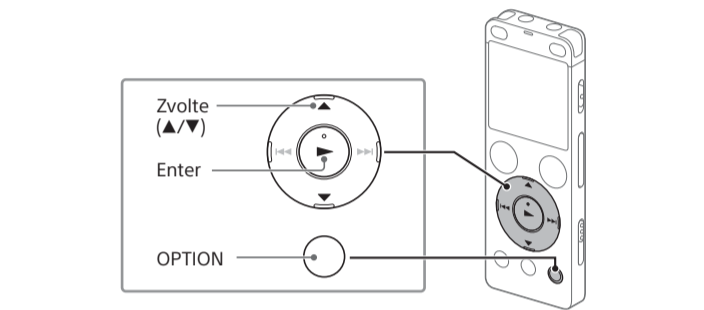
	Music	Umožňuje vybrat a přehrát soubory importované z počítače. Hudební soubor vyberete za pomoci položek „All Songs“, „Albums“, „Artists“ nebo „Folders“.
	Recorded Files	Umožňuje vybrat a přehrát soubory nahrané pomocí IC rekordéru. Nahraný soubor vyberete za pomoci položek „Latest Recording“, „Search by REC Date“, „Search by REC Scene“ nebo „Folders“.
	Record	Umožňuje zobrazit obrazovku pohotovostního režimu nahrávání a poté zahájit nahrávání.
	Settings	Umožňuje zobrazit obrazovku nabídky Settings a měnit různá nastavení IC rekordéru.
	Return to XX*	Umožňuje návrat na obrazovku zobrazenou před zobrazením obrazovky nabídky HOME. * „XX“ zobrazuje aktuálně používanou funkci.

 Chcete-li se vrátit na obrazovku zobrazenou před vstupem do nabídky HOME, stiskněte tlačítko **■STOP**.

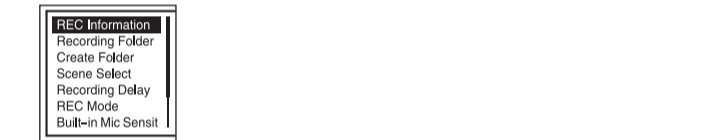
Použití nabídky OPTION

Nabídku OPTION lze použít k realizaci množství různých funkcí včetně změny nastavení IC rekordéru.

Dostupné položky se liší v závislosti na situaci.



- Vyberte požadovanou funkci z nabídky HOME a potom stiskněte tlačítko OPTION.**



- Vyberte položku nabídky, u které chcete změnit nastavení.**

- Vyberte požadovanou možnost nastavení.**

Kopírování souborů z IC rekordéru do počítače

Soubory a složky můžete kopírovat z IC rekordéru do počítače pro jejich archivaci.

- Podle pokynů v části „Nabití“ připojte IC rekordér k počítači.**
- Tažením a puštěním zkopírujete požadované soubory nebo složky z jednotky „IC RECORDER“ nebo „MEMORY CARD“ na místní disk počítače.**
- Odpojte IC rekordér od počítače.**

Instalace softwaru Sound Organizer 2


Nainstalujte software Sound Organizer do počítače.

Software Sound Organizer umožňuje přenášet soubory mezi IC rekordérem a počítačem.

Skladby importované z hudebních disků CD a dalších médií, soubory MP3 a další audiosoubory importované do počítače lze přenášet do IC rekordéru a zde je přehrávat.

Poznámky

- Software Sound Organizer je kompatibilní pouze s počítači s operačním systémem Windows. Není kompatibilní s počítači Mac.
- Tento IC rekordér je kompatibilní pouze se softwarem Sound Organizer 2.
- Pokud naformátujete vestavěnou paměť, veškerá zde přítomná data budou vymazána. (Software Sound Organizer se rovněž vymaže.)

 Při instalaci softwaru Sound Organizer se přihlaste pomocí uživatelského účtu s právy správce počítače.

- Podle pokynů v části „Nabití“ připojte IC rekordér k počítači.**
- Ujistěte se, že je IC rekordér úspěšně rozpoznán počítačem.** Na displeji IC rekordéru se zobrazí nápis „Connecting“ a zůstává zobrazen po dobu připojení IC rekordéru k počítači.
- Přejděte do nabídky [Start], klepněte na položku [Počítač] a poklepejte na položku [IC RECORDER] - [FOR WINDOWS].**
- Poklepejte na položku [SoundOrganizer_V2000] (nebo [SoundOrganizer_V2000.exe]).** Postupujte podle pokynů na obrazovce počítače.
- Ujistěte se, že souhlasíte s podmínkami licenční smlouvy, vyberte možnost [I accept the terms in the license agreement] a klepněte na možnost [Next].**
- Při zobrazení okna [Setup Type] vyberte možnost [Standard] nebo [Custom] a klepněte na možnost [Next].** Postupujte podle pokynů na obrazovce, a pokud jste vybrali typ instalace [Custom], zvolte parametry instalace.
- Při zobrazení okna [Ready to Install the Program] klepněte na možnost [Install].** Zahájí se instalace.
- Při zobrazení okna [Sound Organizer has been installed successfully.] označte pole [Launch Sound Organizer Now] a klepněte na možnost [Finish].**

Poznámka

Po nainstalování softwaru Sound Organizer bude zřejmě nutné restartovat počítač.

Bezpečnostní opatření

Napájení

Jednotku napájejte pouze napětím 3,7 V DC pomocí vestavěné dobíjecí lithium-iontové baterie.

Bezpečnost

Jednotku nepoužívejte při řízení, jízdě na kole nebo při ovládní jakéhokoli motorového dopravního prostředku.

Manipulace

- Neumísťujte jednotku do blízkosti zdrojů tepla ani do míst, kde bude vystavena přímému slunečnímu světlu, nadměrnému množství prachu či mechanickým otřesům.
- Pokud se do jednotky dostane jakýkoli pevný předmět nebo tekutina, odpojte ji a nechte ji před dalším použitím zkontrolovat kvalifikovaným pracovníkem.
- Při použití IC rekordéru mějte na paměti níže uvedené pokyny, abyste zamezili deformaci pouzdra nebo poruše IC rekordéru.
 - Nesedějte si s IC rekordérem v zadní kapse.
 - Nevkládejte IC rekordér do brašny se sluchátky omotanými okolo IC rekordéru a nevystavujte brašnu silným nárazům.
- Dávejte pozor, aby nedošlo k postřikání jednotky vodou. Jednotka není vodotěsná. Zejména buďte opatrní v následujících situacích.
 - Když máte přístroj v kapse a jdete na toaletu apod.
 - Pokud se nakloníte, může přístroj spadnout do vody a namočit se.
 - Při použití jednotky v prostředí, kde je vystavena dešti, sněhu nebo vlhkosti.
 - V podmínkách, kde se zpotíte. Pokud se dotknete jednotky mokřýma rukama nebo pokud jednotku vložíte do kapsy propoceného oblečení, může se jednotka namočit.

- Poslech zvuku z této jednotky při vysoké úrovni hlasitosti může ovlivnit váš sluch. Z důvodu bezpečnosti dopravy nepoužívejte tuto jednotku při řízení nebo jízdě na kole.
- Při použití sluchátek za velmi suchého okolního vzduchu můžete cítit bolest v uších. Důvodem není porucha sluchátek, ale soustředění statické elektřiny ve vašem těle. Statickou elektřinu můžete redukovat nošením nesyntetického oblečení, které zamezí výskytu statické elektřiny.

Šum

- Při umístění jednotky do blízkosti napájecího adaptéru AC, zářivkového světla nebo mobilního telefonu během nahrávání nebo přehrávání můžete slyšet šum.
- Pokud se objekt během nahrávání (například prst apod.) náhodně otfře o jednotku nebo do ní škrábne, může se nahrát šum.

Údržba

Pro čištění vnějších částí jednotky použijte měkký hadřík lehce navlhčený vodou. Poté povrch jednotky otřete měkkým suchým hadříkem. K čištění jednotky nepoužívejte lih, benzín ani ředidlo.

Máte-li jakékoli dotazy nebo problémy s přístrojem, obraťte se na nejbližšího prodejce společnosti Sony.

VAROVÁNÍ

Nevystavujte baterie (akumulátor nebo instalované baterie) po dlouhou dobu slunečnímu záření, ohni nebo jiným zdrojům vysokých teplot.

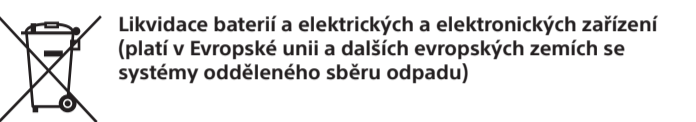
Upozornění pro zákazníky: Následující informace se vztahují pouze na zařízení zakoupená v zemích podléhajících směrnicím EU.

Výrobce: Sony Corporation, 1-7-1 Konan Minato-ku Tokio, 108-0075 Japonsko
Zástupce pro shodu výrobku s bezpečnostními standardy EU: Sony Belgium, bijkantoor van Sony Europe Limited, Da Vincilaan 7-D1, 1935 Zaventem, Belgie

Abyste zamezili možnému poškození sluchu, neposlouchejte dlouhodobě při vysokých úrovních hlasitosti.



Označení CE platí pouze v zemích, ve kterých je právně vymáháno, především v zemích EHP (evropský hospodářský prostor).



Tento symbol na výrobku, baterii nebo obalu značí, že s výrobkem a baterií nesmí být nakládáno jako s domovním odpadem. U některých baterií může být tento symbol použit v kombinaci s chemickou značkou. Chemické značky pro rtuť (Hg) nebo olovo (Pb) se na baterii přidávají v případě, že obsahuje více než 0,0005 % rtuti nebo 0,004 % olova. Zajištěním správné likvidace těchto přístrojů a baterií pomůžete předejít potenciálním negativním dopadům na životní prostředí a zdraví lidí, ke kterým by mohlo dojít při nesprávné likvidaci. Recyklace materiálů pomáhá šetřit přírodní zdroje.

U výrobků, které z důvodů bezpečnosti, výkonu nebo integrity dat vyžadují nepřetržité připojení k vestavěné baterii, by měl výměnu této baterie provádět pouze kvalifikovaný servisní personál. Abyste zajistili, že s baterií i elektrickými a elektronickými zařízeními bude správně naloženo, předejte tyto výrobky po skončení jejich životnosti na příslušném sběrném místě zajišťujícím recyklaci elektrických a elektronických zařízení. Pro všechny ostatní typy baterií nahlédněte, prosím, do kapitoly věnované bezpečnému vyjmutí baterie z výrobku. Předejte baterii na vhodné sběrné místo pro recyklaci použitých baterií. Podrobné informace o recyklaci tohoto výrobku nebo baterie získáte na příslušném úřadě místní samosprávy, ve firmě zajišťující svoz odpadu nebo v obchodě, kde jste výrobek zakoupili.

Technické údaje

Kapacita (uživateli dostupná kapacita1*2)**

4 GB (cca 3,20 GB = 3 435 973 837 bytů)

Maximální doba záznamu (vestavěná paměť)

Maximální doba záznamu pro všechny složky je následující.

LPCM 44.1 kHz/16 bit	5 h 20 min
MP3 192 kb/s*3	39 h 45 min
MP3 128 kb/s	59 h 35 min
MP3 48 kb/s (MONO)	159 h

Poznámka

Pro dlouhodobé nepřetržité nahrávání může být třeba napájecí adaptér USB (není součástí dodávky). Podrobnosti o výdrži baterie viz Výdrž baterie. Maximální doby nahrávání v tomto článku jsou určeny pouze jako vodítko.

	Nahrávání	Přehrávání vestavěným reproduktorem*6	Přehrávání sluchátky
LPCM 44.1 kHz/16 bit	přibližně 23 hodin	přibližně 5 hodin	přibližně 30 hodin
MP3 192 kb/s	přibližně 27 hodin	přibližně 5 hodin	přibližně 45 hodin

Rozměry (š × v × h) (bez vyčnívajících částí a ovládacích prvků) (JEITA)4**

přibližně 36,6 × 101,5 × 10,5 mm

Hmotnost (JEITA)4**

Přibližně 52 g

Teplota/vlhkost	
Provozní teplota	5 °C – 35 °C
Provozní vlhkost	25 % – 75 %
Skladovací teplota	–10 °C až +45 °C
Skladovací vlhkost	25 % – 75 %

Kompatibilní paměťové karty

- Karty microSDHC od 4 GB do 32 GB
- Karty microSDXC s kapacitou 64 GB a vyšší

^[1] Malé množství interní paměti se využívá ke správě souborů a není k dispozici uživateli pro ukládání dat.

^[2] Při naformátování vestavěné paměti pomocí IC rekordéru.

^[3] Výchozí nastavení scény nahrávání.

^[4] Naměřené hodnoty podle standardu sdružení JEITA (Japan Electronics and Information Technology Industries Association)

^[5] Výdrž baterie se může zkracovat v závislosti na způsobu využívání IC rekordéru.

^[6] Při přehrávání hudby vestavěným reproduktorem a nastavení úrovně hlasitosti 27.

Ochranné známky

- Microsoft, Windows, Windows Vista a Windows Media jsou registrované ochranné známky nebo ochranné známky společnosti Microsoft Corporation v USA a/nebo dalších zemích.
- Mac OS je ochrannou známkou společnosti Apple Inc., registrované v USA a ostatních zemích.
- Technologie kódování zvuku MPEG Layer-3 a patenty jsou licencovány institutem Fraunhofer IIS a společností Thomson.
- Loga microSD, microSDHC a microSDXC jsou ochranné známky společnosti SD-3C, LLC.



Všechny ostatní ochranné známky a registrované ochranné známky jsou majetkem příslušných vlastníků ochranných známek. V tomto návodu dále nejsou uváděny značky „™“ a „®“.

Tento výrobek je chráněn jistými právy duševního vlastnictví společnosti Microsoft. Je zakázáno používat nebo distribuovat tuto technologii mimo tento výrobek bez příslušné licence společnosti Microsoft nebo jejich oprávněných dceřiných společností.

Software „Sound Organizer 2“ využívá níže uvedené softwarové moduly: Windows Media Format Runtime

Licence

Poznámky k licenci

Tento IC rekordér je dodáván včetně softwaru, který se používá na základě licenční smlouvy s vlastníky softwaru. Na základě požadavku vlastníka autorských práv těchto softwarových aplikací jsme povinni informovat vás o následujícím. Přečtěte si následující části. (v angličtině) jsou zaznamenány v interní paměti IC rekordéru. Chcete-li si přečíst licence ve složce „LICENSE“, vytvořte spojení Mass Storage mezi IC rekordérem a počítačem.

Licence GNU GPL/LGPL

Součástí dodávky IC rekordéru je software, který podléhá následující licenci GNU General Public License (dále jen „GPL“) nebo GNU Lesser General Public License (dále jen „LGPL“).

Tato licence vás informuje o tom, že máte právo přistupovat k zdrojovému kódu, upravovat a dále distribuovat zdrojový kód těchto softwarových programů za podmínek poskytnuté licence GPL/LGPL. Zdrojový kód je k dispozici na webu. Pro jeho stažení použijte následující adresu URL.

http://www.sony.net/Products/Linux/
Upřednostnilhi bychom, kdybyste nás nekontaktovali ohledně obsahu zdrojového kódu.

Licence (v angličtině) jsou zaznamenány v interní paměti IC rekordéru. Chcete-li si přečíst licence ve složce „LICENSE“, vytvořte spojení Mass Storage mezi IC rekordérem a počítačem.