

# ***Autorádio FM/MW/LW s přehrávačem kompaktních disků***

CZ

Instalace/připojení \_\_\_\_\_

CZ

Ukončení demonstračního režimu (DEMO) viz strana 8.



## ***CDX-GT100***

## Vítejte !

Děkujeme vám, že jste si zakoupili toto autorádio Sony s CD přehrávačem. Můžete si užívat vaši jízdy a používat následující funkce.

### • Přehrávání disku CD

Můžete přehrávat zvukové disky CD-DA a CD-R/CD-RW.



### • Příjem rozhlasového vysílání

– Do paměti je možno uložit až 6 rozhlasových stanic pro každé vlnové pásmo (FM1, FM2, FM3, MW a LW).

– **BTM** (Best Tuning Memory): přístroj vybere stanice s nejsilnějším signálem a uloží je.

### • Služby RDS

U stanic FM můžete využívat funkci systému pro přenos datových informací - Radio Data System (RDS).

### • Úprava zvuku

– **EQ3**: Můžete nastavit ekvalizační křivku pro 7 druhů hudby.

### • Připojení externího zařízení

Vstupní konektor AUX na přední části přístroje umožňuje připojení přenosného audio zařízení.

Popis instalace a připojení naleznete v připojeném návodu k instalaci a připojení.

### Varování v případě, že skříňka zapalování vašeho automobilu nemá polohu ACC

Po vypnutí zapalování nezapomeňte stisknout a podržet tlačítko (OFF), dokud displej přístroje nezhasne.

V opačném případě nedojde k vypnutí displeje, což způsobuje vybití baterie.

CLASS 1  
LASER PRODUCT

Tento štítek je umístěn na spodní straně přístroje.

## Začínáme

---

|                                |   |
|--------------------------------|---|
| Reset přístroje .....          | 4 |
| Nastavení hodin .....          | 4 |
| Odejmutí předního panelu ..... | 4 |
| Nasazení předního panelu ..... | 4 |

## Umístění ovládacích prvků a základní ovládání

---

|                        |   |
|------------------------|---|
| Vlastní přístroj ..... | 5 |
|------------------------|---|

## Rádio

---

|   |   |
|---|---|
| Ukládání a příjem stanic .....  | 6 |
| Automatické ukládání — BTM .....  | 6 |
| Ruční ukládání .....  | 6 |
| Příjem uložených stanic .....   | 6 |
| Automatické ladění .....  | 6 |
| RDS .....   | 6 |
| Přehled .....   | 6 |
| Nastavení AF (automatické přeladění)<br>a TA/TP (informace dopravního hlášení/<br>identifikace dopravního programu) ..... | 7 |
| Výběr typu programu - PTY .....   | 7 |
| Nastavení CT (časový signál) .....  | 7 |

## Další funkce

---

|  |   |
|--|---|
| Změna nastavení zvuku .....                              | 8 |
| Úprava zvukových charakteristik<br>— BAL/FAD/SUB .....   | 8 |
| Úprava ekvalizačního frekvenčního průběhu<br>— EQ3 ..... | 8 |
| Úprava položek nastavení — SET .....                     | 8 |
| Používání doplňkového zařízení .....                     | 9 |
| Externí audio zařízení .....                             | 9 |

## Doplňující informace

---

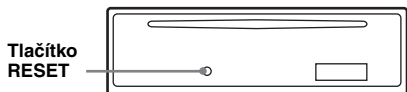
|                               |    |
|-------------------------------|----|
| Bezpečnostní upozornění ..... | 9  |
| Poznámky k diskům .....       | 9  |
| Údržba .....                  | 10 |
| Vyjmutí přístroje .....       | 11 |
| Technické údaje .....         | 11 |
| Řešení problémů .....         | 12 |
| Chybová hlášení/zprávy .....  | 13 |

## Začínáme

### Reset zařízení

Před prvním použitím přístroje, po výměně akumulátoru vozidla nebo změně zapojení musíte provést reset přístroje.

Odejměte čelní panel přístroje a špičatým předmětem, například kuličkovým perem, stiskněte tlačítko RESET.



#### Poznámka

Stisknutím tlačítka RESET se vymaže nastavení hodin a některé uložené údaje.

## Nastavení hodin

Čas na hodinách se zobrazuje ve 24 hodinovém formátu.

- 1 Stiskněte a podržte výběrové tlačítko.**  
Zobrazí se nabídka pro nastavení.
- 2 Opakovaným stiskem výběrového tlačítka zobrazte „CLOCK-ADJ“.**
- 3 Stiskněte tlačítko (DSPL).**  
Začne blikat indikace hodin.
- 4 Otáčením ovladače hlasitosti nastavte hodiny a minuty.**  
Pro přepínání mezi číslicemi stiskněte tlačítko (DSPL).
- 5 Stiskněte výběrové tlačítko.**  
Nastavení je dokončeno a spustí se hodiny.

Pro zobrazení hodin stiskněte tlačítko (DSPL). Stiskněte tlačítko (DSPL) znovu pro návrat k předchozímu zobrazení.

#### Rada

Hodiny můžete nastavit automaticky prostřednictvím služby RDS (strana 7).

## Odejmutí čelního panelu

Přední panel přístroje můžete oddělit, jako prevenci před ukradením.


### Výstražný alarm

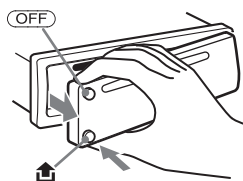
Pokud vypnete zapalování vozu a nesundáte čelní panel přístroje, ozve se na několik sekund výstražný alarm.

Výstražný alarm uslyšíte pouze při používání vestavěného zesilovače.

- 1 Stiskněte tlačítko (OFF).**

Přístroj je vypnutý.

- 2 Stiskněte  a vytáhněte panel ven směrem k sobě.**

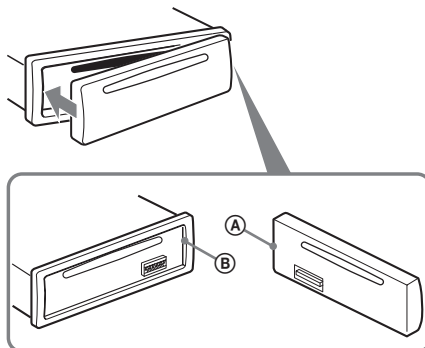


#### Poznámky

- Buďte opatrní, abyste panel při odnímání neupustili, a na panel a okénko displeje netlačte silou.
- Nevystavujte přední panel horku, vysokým teplotám nebo vlhkosti. Nenechávejte přední panel na palubní desce nebo zadním panelu vozu.

## Nasazení čelního panelu

Nasaděte část (A) předního panelu k části (B) na přístroji (tak, jak je patrné z obrázku) a zatlačte levou část na místo tak, aby správně zapadla.

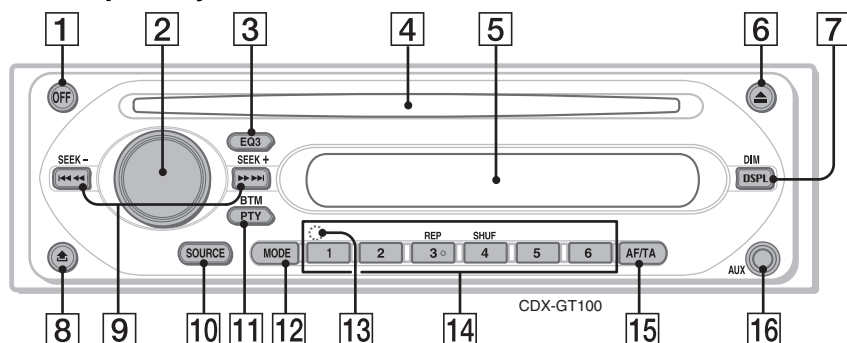


#### Poznámka

Nepokládejte žádné předměty na vnitřní plochu předního panelu.

# Umístění ovládacích prvků a základní ovládání

## Hlavní přístroj



Podrobné informace najdete na uvedených stránkách.

### 1 Tlačítko OFF

Pro vypnutí napájení zastavení zdroje.

### 2 Ovladač hlasitosti/výběrové tlačítko 8

Pro úpravu hlasitosti (otočte) výběr položek nastavení (stiskněte a otočte).

### 3 Tlačítko EQ3 (ekvalizér) 8

Pro volbu typu ekvalizéru (XPLOD, VOCAL, CLUB, JAZZ, NEW AGE, ROCK, CUSTOM nebo OFF).

### 4 Štěrbina pro vkládání disku

Po vložení disku (potištěnou stranou nahoru) se spustí přehrávání.

### 5 Okénko displeje

### 6 Tlačítko ▲ (vysunutí disku)

Vysunutí disku z přehrávače.

### 7 Tlačítko DSPL (displej)/DIM (tlumení jasu) 4

Pro změnu zobrazení na displeji (stiskněte) pro změnu jasu displeje (stiskněte a podržte).

### 8 Tlačítko ☰ (odejmutí čelního panelu) 4

### 9 Tlačítko SEEK +/- (vyhledávání)

CD:

Pro přeskočení skladby (stiskněte) pro souvislé přeskokování skladeb (stiskněte a během 1 sekundy stiskněte znovu a podržte) rychlý posun ve skladbě dozadu/dopředu (stiskněte a podržte).

Rádio:

Pro automatické naladění stanic (stiskněte) pro manuální naladění stanice (stiskněte a podržte).

### 10 Tlačítko SOURCE (zdroj)

Pro zapnutí napájení změna zdroje (Rádio/CD/AUX).

### 11 Tlačítko PTY (typ programu)/BTM 6,

Pro volbu PTY zvolte RDS (stiskněte) zapnutí funkce BTM (stiskněte a podržte).

### 12 Tlačítko MODE 6

Volba vlnového rozsahu (FM/MW/LW).

### 13 Tlačítko RESET (umístěné za čelním panelem) 4

### 14 Numerická tlačítka

CD:

③: REP

Pro opakované přehrávání aktuální skladby/disku.

④: SHUF

Pro přehrávání skladeb v náhodném pořadí.

Rádio:

Pro příjem uložených stanic (stiskněte) uložení stanice (stiskněte a podržte tlačítko).

### 15 Tlačítko AF (Alternativní frekvence)/TA (Identifikace dopravního hlášení) 7

Pro nastavení AF a TA/TP u stanic s RDS.

### 16 Vstupní konektor AUX 9

Pro připojení přenosného audio zařízení.

### Pozor

Pokud stanice ladíte při řízení vozidla, použijte funkci Best Tuning Memory (BTM) (naladění nejsilnějších stanic), abyste nezpůsobili dopravní nehodu.

### Automatické ukládání — BTM

#### 1 Opakovaným stiskem tlačítka **(SOURCE)** zobrazte „TUNER”.

Opakovaně stiskněte tlačítko **(MODE)** pro změnu vlnového pásma. Můžete si zvolit mezi FM1, FM2, FM3, MW nebo LW.

#### 2 Stiskněte a podržte tlačítko **(BTM)**, až začne blikat “BTM”.

Přístroj uloží stanice pod numerická tlačítka v pořadí podle frekvencí.  
Po uložení se ozve zvukový signál (pípnutí).

### Ruční ukládání

#### 1 Pokud přijímáte stanici, kterou chcete uložit, stiskněte a podržte numerické tlačítko **(1 až 6)**, až se objeví „MEM”.

Na displeji se objeví indikace numerického tlačítka.

#### Poznámka

Pokud se pokusíte pod stejné numerické tlačítko uložit další stanici, bude dříve uložená stanice nahrazena.

#### Rada

Pokud je uložena stanice s RDS, je uloženo také nastavení AF/TA (strana 7).

### Příjem uložených stanic

#### 1 Zvolte vlnové pásmo a pak stiskněte numerické tlačítko **(1 až 6)**.

### Automatické ladění

#### 1 Zvolte vlnové pásmo, pak stiskněte **(SEEK) +/-** pro vyhledání stanice.

Po naladění stanice se vyhledávání zastaví. Opakujte tento postup, dokud nenaladíte požadovanou stanici.

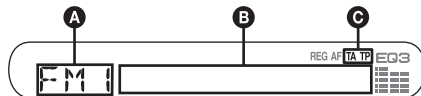
#### Rada

Pokud znáte frekvenci stanice, kterou chcete poslouchat, stiskněte a podržte tlačítko **(SEEK) +/-** pro vyhledání podobné frekvence, a pak opakovaně stiskněte tlačítko **(SEEK) +/-** pro jemné doladění požadované frekvence (ruční ladění).

### Přehled

RDS (Radio Data System) je rozhlasová služba, umožňující FM stanicím vysílat kromě běžného rozhlasového signálu také doplňující textové informace.

### Zobrazované položky



**A** Vlnové pásmo, funkce

**B** Frekvence\*1 (název stanice), RDS informace

**C** TA/TP\*2

\*1 Při příjmu stanice s RDS se vlevo vedle frekvence zobrazuje indikátor „\*”.

\*2 Během dopravního hlášení bliká „TA”. Pokud je přijímána stanice s dopravními informacemi, rozsvítí se „TP”.

Pro změnu zobrazení na displeji **B** stiskněte tlačítko **(DSPL)**.

### Služby RDS

Tento přístroj automaticky poskytuje následující služby RDS:

#### AF (alternativní frekvence)

Vybere a přeladí na příjem stanice s nejsilnějším signálem v síti. Při používání této funkce můžete neustále poslouchat stejný program během jízdy na velkou vzdálenost, bez toho, že byste museli ručně ladit stejnou stanici.

#### TA (dopravní zpravidajství)/TP (dopravní program)

Informace/Programy o současné dopravní situaci. Při příjmu jakékoli dopravní informace se přeruší aktuálně vybraný zdroj zvuku.

#### PTY (Typ programu)

Zobrazuje se aktuálně přijímaný typ programu. Slouží také pro vyhledání vybraného typu programu.

#### CT (Časový signál)

Signál CT vysílaný stanicí s RDS, pro automatické nastavení hodin přístroje.

#### Poznámky

- V závislosti na zemi nebo regionu nemusí být k dispozici všechny RDS funkce.
- Systém RDS nemusí pracovat, pokud je signál stanice slabý, nebo pokud naladěná stanice nevysílá RDS informace.

## Nastavení AF a TA/TP

**1 Opakovaně stiskněte (AF/TA), až se zobrazí požadované nastavení.**

| Vyberte    | Funkce                       |
|------------|------------------------------|
| AF-ON      | aktivaci AF a deaktivaci TA. |
| TA-ON      | aktivaci TA a deaktivaci AF. |
| AF, TA-ON  | aktivace AF i TA.            |
| AF, TA-OFF | deaktivace AF i TA.          |

## Ukládání stanic s RDS s nastavením AF a TA

Stanice s RDS můžete ukládat společně s nastavením AF/TA. Pokud použijete funkci BTM (Paměť nejsilnějších stanic), uloží se pouze stanice s RDS se stejným nastavením AF/TA. Pokud ukládáte stanice ručně, můžete nastavit stanice s RDS a bez RDS s nastavením AF/TA pro každou jednotlivě.

**1** Nastavte AF/TA a poté uložte stanici pomocí BTM nebo ručně.

## Nastavení hlasitosti dopravního zpravodajství

Hlasitost dopravního zpravodajství můžete nastavit předem, a zajistit tak, že zpravodajství nepromeškáte.

- 1** Otáčejte ovladačem hlasitosti pro nastavení úrovně hlasitosti.
- 2** Stiskněte a podržte tlačítko (AF/TA), až se objeví „TA“.

## Příjem tísňových hlášení

Při zapnutém AF nebo TA přeruší mimořádné tísňové hlášení automaticky právě zvolený zdroj zvuku.

## Chcete-li zůstat naladěni na jeden regionální program — REG

Pokud je zapnuta funkce AF: přístroj je z výroby nastaven tak, že omezuje příjem na určitý region, takže se nebude přeladovat na jinou regionální stanici se silnějším signálem.

Pokud opustíte oblast příjmu regionální stanice, nastavte „REG-OFF“ v nastavení (strana 8).

### Poznámka

*Tato funkce nepracuje na území Velké Británie a v některých dalších oblastech.*

## Funkce Local Link (pouze Velká Británie)

Tato funkce umožňuje zvolit jinou lokální stanici v oblasti, přestože nejsou uloženy v paměti přístroje (pod numerickými tlačítky).

- 1** Během příjmu FM stiskněte numerické tlačítko předvolby (1 až 6), pod kterou je uložena lokální stanice.
- 2** Do pěti sekund stiskněte číselné tlačítko lokální stanice znovu.  
Opakujte tento postup, dokud nenaladíte příjem lokální stanice.

## Výběr typu programu - PTY

**1** Stiskněte tlačítko (PTY) při příjmu stanice v pásmu FM.



Pokud stanice vysílá PTY data, objeví se na displeji typ právě vysílaného programu.

- 2** Opakovaně stiskněte tlačítko (PTY), až se zobrazí požadovaný typ programu.
- 3** Stiskněte tlačítko (SEEK) +/-.  
Zařízení začne vyhledávat stanici, která vysílá zvolený typ programu.

## Typy programů

**NEWS** (zprávy), **AFFAIRS** (nejnovější události), **INFO** (informace), **SPORT** (sport), **EDUCATE** (vzdělávání), **DRAMA** (dramatická tvorba), **CULTURE** (kultura), **SCIENCE** (věda), **VARIED** (různé), **POP M** (populární hudba), **ROCK M** (rocková hudba), **EASY M** (pohodová hudba), **LIGHT M** (lehká klasická hudba), **CLASSICS** (klasická hudba), **OTHER M** (jiné hudební styly), **WEATHER** (počasí), **FINANCE** (finance), **CHILDREN** (dětské programy), **SOCIAL A** (společenské události), **RELIGION** (náboženství), **PHONE IN** (programy s voláním), **TRAVEL** (cestování), **LEISURE** (volný čas), **JAZZ** (jazzová hudba), **COUNTRY** (country hudba), **NATION M** (národní hudba), **OLDIES** (oblíbená starší hudba), **FOLK M** (lidová hudba), **DOCUMENT** (dokumentární programy).

### Poznámka

*Tuto funkci nemůžete používat v zemích/regionech, kde nejsou dostupná data PTY.*

## Nastavení CT (časový signál)

**1** Nastavte „CT-ON“ v nastavení (strana 8).

### Poznámky

- Funkce CT nemusí pracovat, i když je přijímána RDS stanice.
- Mezi časem nastaveným prostřednictvím funkce CT a skutečným časem může být určitá odchylka.

## Další funkce

### Změna nastavení zvuku

#### Úprava zvukových charakteristik — BAL/FAD/SUB

Můžete nastavit vyvážení kanálů, posun kanálů dopředu/dozadu a hlasitost subwooferu.

##### 1 Opakovaným stiskem výběrového tlačítka zobrazte „BAL”, „FAD” nebo „SUB”.

Položka se změní následovně:

LOW\*1 → MID\*1 → HI\*1 →

BAL (levý-pravý) → FAD (přední-zadní) → SUB (hlasitost subwooferu)\*2 → AUX\*3

\*1 Pokud je aktivován ekvalizér (EQ3) (strana 8).

\*2 Když je výstup zvuku nastaven na „SUB” (strana 8).

Při nejnižším nastavení se zobrazuje „ATT” a může být nastavena v 20 krocích.

\*3 Když je aktivován zdroj AUX (strana 9).

##### 2 Otáčením ovladače hlasitosti upravte nastavení zvolené položky.

Po 3 sekundách je nastavení dokončeno a displej se vrátí k normálnímu režimu přehrávání/příjmu.

#### Úprava ekvalizačního frekvenčního průběhu — EQ3

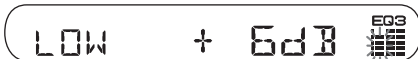
Možnost „CUSTOM” v EQ3 vám umožňuje provádět vaše vlastní nastavení ekvalizéru.

##### 1 Vyberte zdroj a pak opakovaným stiskem (EQ3) vyberte „CUSTOM”.

##### 2 Opakovaným stiskem výběrového tlačítka zobrazte „LOW”, „MID” nebo „HI”.

##### 3 Otáčením ovladače hlasitosti upravte nastavení zvolené položky.

Úroveň hlasitosti je nastavitelná s krokem 1 dB od -10 dB do +10 dB.



Zopakujte kroky 2 a 3 pro nastavení ekvalizační křivky.

Pro obnovení ekvalizační křivky nastavené z výroby stiskněte a podržte výběrové tlačítko před dokončením nastavení.

Po 3 sekundách je nastavení dokončeno a displej se vrátí k normálnímu režimu přehrávání/příjmu.

#### Rada

Lze rovněž upravit další typy ekvalizéru.

## Úprava položek nastavení — SET

##### 1 Stiskněte a podržte výběrové tlačítko.

Zobrazí se nabídka pro nastavení.

##### 2 Opakovaným stiskem výběrového tlačítka zobrazte požadovanou položku.

##### 3 Otočením ovladače hlasitosti vyberte nastavení (například „ON” nebo „OFF”).

##### 4 Stiskněte a podržte výběrové tlačítko.

Nastavení je dokončeno a displej se vrátí k normálnímu režimu přehrávání/příjmu.

#### Poznámka

Zobrazované položky se mohou lišit podle zdroje a nastavení.

Je možné nastavit následující položky (podrobnosti naleznete na referenční stránce):  
● indikuje výchozí nastavení.

#### CLOCK-ADJ (nastavení hodin) (strana 4)

##### CT (Časový signál)

Zapnutí „CT-ON” nebo vypnutí „CT-OFF” (●) (strana 7).

##### BEEP (Zvukový signál)

Zapnutí „BEEP-ON” (●) nebo vypnutí „BEEP-OFF”.

##### AUX-A (Externí zdroj zvuku)\*1

Zapnutí „AUX-A-ON” (●) nebo vypnutí „AUX-A-OFF” zobrazení AUX zdroje (strana 9).

##### SUB/REAR\*1

Přepínání zvukového výstupu.

- „SUB-OUT” (●): pro výstup do subwooferu.
- „REAR-OUT”: pro výstup do výkonového zesilovače.

##### DIM (Snížení jasu)

Pro nastavení jasu displeje.

- “DIM-ON”: pro ztmavení displeje.
- “DIM-OFF” (●): pro vypnutí snižování jasu.

##### DEMO\*1 (Demonstrační režim)

Zapnutí „DEMO-ON” (●) nebo vypnutí „DEMO-OFF”.

##### LOCAL (Režim místního vyhledávání)

- “LOCAL-ON”: pro naladění pouze stanic se silným signálem.
- “LOCAL-OFF” (●): pro naladění normálního příjmu.

##### MONO\*2 (Monofonní režim)

Pro vylepšení slabého příjmu FM, zvolte režim monofonního příjmu.

- “MONO-ON”: pro poslech stereofonního vysílání monofonně.
- “MONO-OFF” (●): pro poslech stereofonního vysílání stereo.

##### REG\*2 (Regionální)

Zapnutí „REG-ON” (●) nebo vypnutí „REG-OFF” (strana 7).

##### LPF\*3 (Dolní propust)

Pro volbu mezní frekvence subwooferu: „LPF OFF” (●), „LPF125Hz” nebo „LPF 78Hz”.



- \*1 Pokud je přístroj vypnutý.
- \*2 Když je přijímán signál FM.
- \*3 Pokud je výstup zvuku nastaven na "SUB".

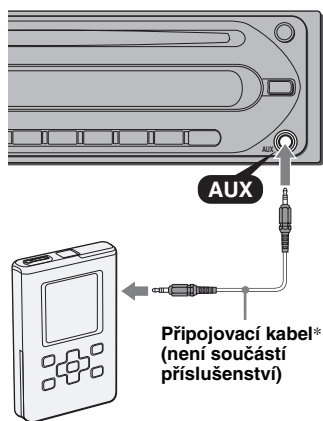
## Používání doplňkového zařízení

### Externí audio zařízení

Po připojení volitelného přenosného audio zařízení ke konektoru vstupu AUX (konektor stereo mini) na přístroji a následném výběru zdroje můžete poslouchat tento zdroj v reproduktorech automobilu. Úroveň hlasitosti je nastavitelná, aby bylo možno kompenzovat rozdíly mezi přístrojem a přenosným audio zařízením. Postupujte podle následujícího postupu:

### Připojení přenosného audio zařízení

- 1 Vypněte přenosné audio zařízení.
- 2 Snižte hlasitost přístroje.
- 3 Připojte zařízení k přístroji.



\* Zajistěte, aby byla použita zástrčka rovného typu.

### Přizpůsobení úrovně hlasitosti

Před spuštěním přehrávání nezapomeňte přizpůsobit hlasitost každého připojeného audio zařízení.

- 1 Snižte hlasitost přístroje.
- 2 Opakovaným stiskem tlačítka **SOURCE** zobrazte „AUX FRONT IN“.
- 3 Spusťte přehrávání na přenosném audio zařízení s přiměřenou hlasitostí.
- 4 Nastavte na přístroji hlasitost, kterou obvykle používáte.
- 5 Opakovaným stiskem výběrového tlačítka zobrazte „AUX“ a otočením ovladače hlasitosti přizpůsobte úroveň hlasitosti ( $\pm 6$  dB).

## Doplňující informace

### Bezpečnostní upozornění

- Jestliže jste svůj automobil zaparkovali tak, že na něj dopadá přímé sluneční záření, nechte zařízení před použitím vychladnout.
- Elektricky ovládaná anténa se automaticky vysune, pokud je jednotka v provozu.

### Kondenzace vlhkosti

Během deštivých dnů nebo v oblastech se zvýšenou vlhkostí může uvnitř jednotky na displeji kondenzovat vlhkost. Pokud se toto objeví, jednotka nebude pracovat správně. V takovém případě vyjměte disk a počkejte přibližně jednu hodinu, dokud se vlhkost nevypaří.

### Aby zůstala zachována vysoká kvalita zvuku

Dejte pozor, aby nedošlo k postřikání přístroje nebo disků džusem nebo jinými nealkoholickými nápoji.

### Poznámky k diskům

- Aby disk zůstal čistý, nedotýkejte se jeho povrchu. Uchopte disk za jeho okraj.
- Pokud disky nepoužíváte, uskladněte je do pouzdra nebo zásobníku.
- Nevystavujte disk teplu/vysokým teplotám. Nenechávejte disky na palubní desce nebo zadním panelu vozu zaparkovaného na přímém slunci.
- Na povrch disku neumisťujte žádné nálepky nebo lepicí pásy. Takové disky se mohou během používání přestat otáčet a způsobit tak poruchu nebo zničení disku.



- Nepoužívejte žádné disky s připevněnými štítky nebo nálepkami. Použití takových disků může být příčinou následujících závad:
  - Neschopnost vysunout disk (v důsledku odloupení štítku nebo nálepky a následného ucpání výsuvného mechanismu disku).
  - Neschopnost správně číst zvuková data (např. přeskokování při přehrávání nebo neschopnost přehrávat) z důvodu scvrknutí štítku nebo nálepky vlivem tepla, v jehož důsledku dojde ke zkroucení disku.
- Na tomto přístroji není možno přehrávat disky nestandardního tvaru (například srdce, čtverec, hvězda). V opačném případě může dojít k poškození přístroje. Nepoužívejte takové disky.
- Na tomto přístroji není možno přehrávat disky CD o průměru 8 cm.

- Před zahájením přehrávání očistěte disky běžně dostupnou čisticí utěrkou. Povrch disku otírejte od středu směrem ven. Nepoužívejte žádná rozpouštědla, jako je benzín, ředidlo, čističe ani antistatické spreje pro normální analogové desky.



### Poznámky k diskům CD-R/CD-RW

- Některé disky CD-R/CD-RW se nemusí na tomto zařízení podařit přehrát (záleží na záznamovém zařízení a stavu disku).
- Nelze přehrávat disky CD-R/CD-RW, které nejsou uzavřeny.

### Hudební disky kódované technologiemi na ochranu autorských práv

Tento produkt je navržen tak, aby přehrával disky odpovídající normě Compact Disc (CD). V nedávné době začaly některé společnosti vyrábět a prodávat hudební disky zakódované prostřednictvím různých technologií na ochranu autorských práv. Mějte prosím na paměti, že některé z těchto disků nebude možné na tomto zařízení přehrát, pokud neodpovídají normě pro disky CD.

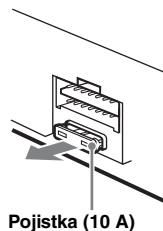
### Poznámka - disky formátu DualDisc

Disky formátu DualDisc jsou oboustranné disky, které mají na jedné straně záznam ve formátu DVD, zatímco na druhé straně je záznam digitálního zvuku. Protože však strana se zvukovým záznamem nevyhovuje standardu Compact Disc (CD), nemůžeme zaručit, že ji váš přístroj přehraje.

## Údržba

### Výměna pojistky

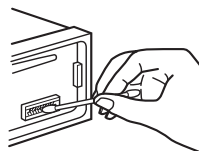
Při výměně pojistky zajistěte, aby byla použita pojistka se stejnou proudovou hodnotou, jaká je uvedena na originální pojistce. Pokud se pojistka spálí, zkontrolujte zapojení přívodu napájení a vyměňte pojistku za novou. V případě, že se pojistka po výměně opět přetaví, může jít o vnitřní závadu. V takovém případě prosím požádejte o pomoc nejbližšího prodejce Sony.



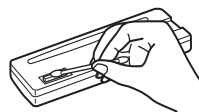
Pojistka (10 A)

### Čištění konektorů

Pokud jsou konektory mezi vlastním přístrojem a předním panelem znečištěné, nemusí přístroj pracovat správně. Aby k takovým situacím nedocházelo, odejměte čelní panel (strana 4) a očistěte konektory vatovým tamponem namočeným v alkoholu. Při čištění nepoužívejte nadměrnou sílu. V opačném případě by mohlo dojít k poškození konektorů.



Vlastní přístroj



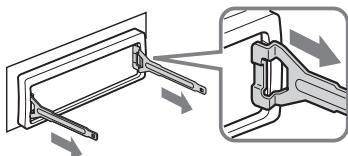
Zadní plocha čelního panelu

### Poznámky

- Z bezpečnostních důvodů vypněte před čištěním konektorů motor vozidla a vyjměte klíček ze spínací skříňky (zapalování).
- Nikdy se nedotýkejte konektorů prsty nebo jakýmkoliv kovovými předměty.

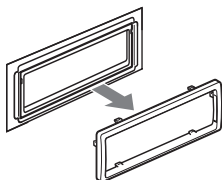
## 1 Sundejte ochranný rámeček.

- 1 Odejměte přední panel (strana 4).
- 2 Zahákněte uvolňovací klíče za ochranný rámeček.



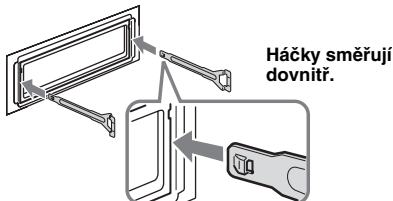
Uvolňovací klíče natočte podle obrázku.

- 3 Tahem za uvolňovací klíče odejměte ochranný rámeček.



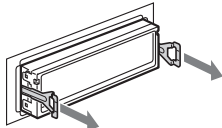
## 2 Vyměte přístroj ven.

- 1 Vložte oba uvolňovací klíče současně tak, aby zacvakly do správné polohy.

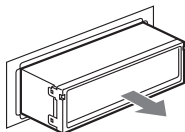


Háčky směřují dovnitř.

- 2 Zatáhněte za uvolňovací klíče, aby se přístroj odjistil.



- 3 Vysuňte přístroj ven z místa upevnění.



## Část CD přehrávače

Odstup signál/šum: 120 dB  
 Frekvenční rozsah: 10 – 20 000 Hz  
 Kolísání: neměřitelné

## Část Tuner

### FM

Rozsah ladění: 87,5 – 108,0 MHz  
 Konektor antény: externí anténní konektor  
 Mezifrekvenční kmitočet: 10,7 MHz/450 kHz  
 Použitelná citlivost: 9 dBf  
 Citlivost: 75 dB při 400 kHz  
 Odstup signál/šum: 67 dB (stereo), 69 dB (mono)  
 Harmonické zkresení při 1 kHz: 0,5 % (stereo), 0,3 % (mono)

Odstup kanálů: 35 dB při 1 kHz  
 Frekvenční rozsah: 30 – 15 000 Hz

### MW/LW

#### Rozsah ladění:

MW (SV): 531 - 1 602 kHz  
 LW (DV): 153 - 279 kHz

Konektor antény: externí anténní konektor  
 Mezifrekvenční kmitočet: 10,7 MHz/450 kHz  
 Citlivost: MW (SV): 30 μV, LW (DV): 40 μV

## Část výkonového zesilovače

Výstup: Výstupy pro reproduktory (konektory s pojistkou)  
 Impedance reprosoustav: 4 – 8 ohmů  
 Maximální výstupní výkon: 45 W × 4 (při 4 ohmech)

## Všeobecné údaje

### Výstupy:

Výstupní audio konektor (přepínatelný subwoofer/zesilovač)  
 Konektor pro ovládání automatické (motorové) antény  
 Konektor pro ovládání výkonového zesilovače

### Vstupy:

Konektor pro ovládání telefonu (ATT)  
 Vstupní konektor pro anténu  
 Vstupní konektor AUX (konektor stereo mini)

### Ovládání kmitočtové charakteristiky:

Nízké: ±10 dB při 60 Hz (XPLOD)  
 Střední: ±10 dB při 1 kHz (XPLOD)  
 Vysoké: ±10 dB při 10 kHz (XPLOD)

Požadavky na napájení: Autobaterie 12 V, stejnosměrné napětí (uzemněný záporný pól)

Rozměry: Přibližně 178 × 50 × 179 mm (š/v/h)

Montážní rozměry: Přibližně 182 × 53 × 161 mm (š/v/h)

Hmotnost: Přibližně 1,2 kg

### Dodávané příslušenství:

Součástí pro instalaci a zapojení (1 souprava)

Design a technické údaje mohou být předmětem změny bez upozornění.

pokračování →

## Odstraňování potíží

Následující přehled vám může pomoci v nalezení příčiny problému, který se mohl vyskytnout při používání jednotky.

Před prováděním úkonů z přehledu zkontrolujte zapojení a ovládání jednotky.

### Všeobecné údaje

**Do zařízení není přiváděno žádné napájecí napětí.**

- Zkontrolujte správné zapojení kabelů. Jestliže je všechno v pořádku, zkontrolujte pojistku.

**Neuvysouvá se automatická (motorová) anténa.**

Automatická (motorová) anténa není vybavena reléovou skříňkou.

**Žádný zvuk.**

- Hlasitost je příliš nízká.
- Je zapnuta funkce Telephone ATT (ztlumení při příjmu telefonního hovoru), když je připojen kabel rozhraní telefonu v automobilu do konektoru ATT.
- Poloha ovladače vyvážených předních-zadních kanálů „FAD“ není nastavena pro systém se dvěma reproduktory.

**Neozývá se zvuková signalizace (pípnutí).**

- Zvuková signalizace (pípnutí) je vypnuta (strana 8).
- Je připojen doplňkový výkonový zesilovač a nepoužíváte vestavěný zesilovač.

**Byl vymazán obsah paměti.**

- Bylo stisknuto tlačítko RESET.  
→ Uložte nastavení a údaje do paměti znovu.
- Došlo k odpojení napájecího kabelu nebo akumulátoru vozidla.
- Napájecí kabel není zapojen správně.

**Jsou vymazány uložené stanice a nastavení hodin.**

**Pojistka je přepálená.**

**Při přepínání klíče zapalování vzniká hluk.**

Kabely nejsou připojeny správně ke konektoru pro elektrické příslušenství vozidla.

**Z displeje zmizí zobrazení nebo se na displeji nic neobjeví.**

- Ztlumení jasu je nastaveno na zapnuto - „DIM-ON“ (strana 8).
- Podržíte-li stisknuté tlačítko **(OFF)**, displej zhasne.  
→ Stiskněte a podržte tlačítko **(OFF)** na přístroji tak dlouho, než se rozsvítí displej.
- Jsou znečištěné konektory (strana 10).

## Přehrávání disku CD

**Disk nelze vložit.**

- V přehrávači je již vložen jiný disk.
- Disk byl násilím vložen obráceně nebo nesprávně.

**Disk se nepřehrává.**

- Poškozený nebo znečištěný disk.
- Vložené CD-R/CD-RW není určeno pro poslechl hudby (strana 10).

**Zvuk přeskakuje.**

- Přístroj není správně nainstalován.  
→ Nainstalujte přístroj pod úhlem menším než 45° do pevné části automobilu.
- Poškozený nebo znečištěný disk.

**Nepracují ovládací tlačítka zařízení.**

**Disk se nevysune.**

Stiskněte tlačítko RESET (strana 4).

## Příjem rozhlasového vysílání

**Není možno přijímat žádné stanice.**

**Zvuk je rušen šumy.**

- Zapojte napájecí vodič motorové antény (modrý) nebo napájecí vodič elektrického příslušenství vozidla (červený) k napájecímu kabelu anténního zesilovače ve voze (pouze tehdy, pokud je vaše vozidlo vybaveno vestavěnou anténou FM/MW/LW v zadním nebo bočním skle).
- Zkontrolujte zapojení antény vozidla.
- Automatická (motorová) anténa se nevysune.  
→ Zkontrolujte zapojení ovládacího kabelíku automatické (motorové) antény.
- Zkontrolujte frekvenci.

**Není možné naladění stanic na předvolbách.**

- Uložte do paměti správnou frekvenci stanice.
- Signál rozhlasového vysílače je příliš slabý.

**Není možné automatické ladění stanic.**

- Je zapnutý (nastaven na „ON“) režim lokálního vyhledávání.  
→ Nastavte „LOCAL-OFF“ (strana 8).
- Signál rozhlasového vysílače je příliš slabý.  
→ Použijte manuální ladění.

**Při příjmu stanice FM bliká indikátor „ST“.**

- Naladíte frekvenci přesně.
- Signál rozhlasového vysílače je příliš slabý.  
→ Nastavte „MONO-ON“ (strana 8).

**Stereofonní FM vysílání je přijímáno monofonně.**

Zařízení je v režimu monofonního příjmu.  
→ Nastavte na „MONO-OFF“ (strana 8).

## RDS

### Po několika sekundách poslechu se spustí vyhledávání SEEK.

Tato stanice není TP stanicí nebo má slabý signál.

→ Vypněte funkci TA (strana 7).

### Žádné dopravní zpravodajství.

- Zapněte funkci TA (strana 7).
- Stanice nevysílá žádné dopravní zpravodajství, přestože se jedná o TP stanici.  
→ Naladíte jinou stanici.

### V režimu PTY se zobrazí indikace “- - - - -”.

- Aktuální naladěná stanice není stanicí RDS.
- Nejsou přijímána data RDS.
- Stanice nespecifikuje typ programu.

## Chybová hlášení/zprávy

### ERROR

- Disk je znečištěný nebo je vložen obráceně.  
→ Očistěte disk a vložte jej správně.
- Byl vložen prázdný disk.
- Disk nelze z nějakého důvodu přehrát.  
→ Vložte jiný disk.

### FAILURE (Selhání)

Není správné připojení reproduktorů/zesilovače.

→ Podívejte se do dodávané instalační příručky tohoto přístroje a zkontrolujte zapojení.

### L.SEEK +/- (Lokální vyhledávání +/-)

Během automatického ladění je zapnut režim lokálního vyhledávání.

### NO AF (Není alternativní frekvence)

Aktuální naladěná stanice nemá žádné alternativní frekvence.

→ Stiskněte tlačítko (SEEK) +/- ve chvíli, kdy bliká název stanice. Přístroj zahájí vyhledávání jiné frekvence se stejnými daty PI (Identifikace Programu) (zobrazuje se „PI SEEK”).

### NO TP (Není TP)

Zařízení bude pokračovat v hledání dostupných stanic s dopravním programem.

### OFFSET (Vnitřní chyba)

Mohlo dojít k interní závadě.

→ Zkontrolujte správné zapojení kabelů. Pokud je nadále na displeji zobrazena indikace chyby, obraťte se na nejbližšího prodejce Sony.

### RESET

Přístroj není možno z důvodu nějakého problému ovládat.

→ Stiskněte tlačítko RESET (strana 4).

### “LLLL” nebo “rrrr”

Při rychlém posunu ve skladbě dozadu nebo dopředu jste dosáhli začátku nebo konce disku a není možno pokračovat dále.

Pokud vám tato řešení nepomohou situaci zlepšit, obraťte se na nejbližšího prodejce Sony.

Pokud odnesete přístroj do opravy z důvodu problémů s přehráváním CD, přineste s sebou disk, který daný problém způsobil.

<http://www.sony.net/>

Sony Corporation Printed in Czech Republic (EU)

CZ



**Nakládání s nepotřebným elektrickým a elektronickým zařízením (platné v Evropské unii a dalších evropských státech uplatňujících oddělený systém sběru)**

Tento symbol umístěný na výrobku nebo jeho balení upozorňuje, že by s výrobkem po ukončení jeho životnosti nemělo být nakládáno jako s běžným odpadem z domácnosti. Místo toho by měl být odložen do sběrného místa určeného k recyklaci elektronických výrobků a zařízení. Dodržením této instrukce zabráníte negativním dopadům na životní prostředí a zdraví lidí, které naopak může být ohroženo nesprávným nakládáním s výrobkem při jeho likvidaci. Recyklováním materiálů, z nichž je výrobek vyroben, pomůžete zachovat přírodní zdroje. Pro získání dalších informací o recyklaci tohoto výrobku kontaktujte prosím místní orgány státní správy, místní firmu zabezpečující likvidaci a sběr odpadů nebo prodejnu, v níž jste výrobek zakoupili.