

Návod k použití NWZ-W252/W253

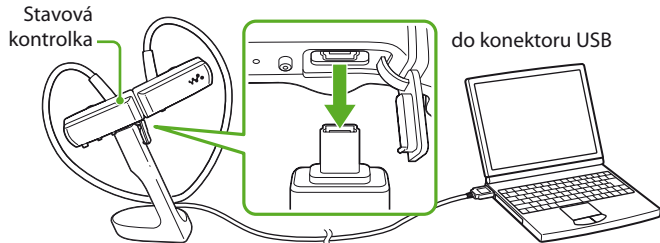
©2010 Sony Corporation

Dodaný software
Software je uložen ve vestavěné paměti flash přehrávače a zahrnuje následující položky:
– Content Transfer
– WALKMAN Guide
– Návod k použití atd.
Podrobnější informace o instalaci naleznete v části „Instalace přidruženého softwaru (součástí je návod k použití)“.
Ke zobrazení návodu k použití (soubor ve formátu PDF) v počítači je zapotřebí software Adobe Acrobat Reader 5.0 a novější nebo software Adobe Reader. Bezplatnou kopii softwaru Adobe Reader si můžete stáhnout z internetu.

4-180-966-32(1)

Instalace přidruženého softwaru (součástí je návod k použití)

- Přehrávač připojte k dodanému podstavci.
- Kabel USB podstavce připojte ke spuštěnému počítači.



- V počítači postupujte následujícím způsobem.
Klepněte na nabídku „Start“ – „Tento počítač“ nebo „Počítač“ – „WALKMAN“ – „Storage Media“.

Poznámka

- Při prvním použití přehrávače nebo pokud jste přehrávač delší dobu nepoužili, může rozpoznání přístroje v počítači několik minut trvat.
- Poklepejte na soubor „Setup.exe“.
Zobrazí se průvodce instalací.
 - Po spuštění souboru „Setup.exe“ se jako záloha do vašeho počítače zkopíruje složka „Storage Media“ přehrávače se souborem „Setup.exe“ a složkou „Install“, a do počítače se nainstaluje software WALKMAN Guide a Content Transfer.

- Postupujte podle pokynů na obrazovce.

- Po spuštění souboru „Setup.exe“ se na ploše vytvoří zástupce softwaru WALKMAN Guide.
- Po skončení instalace přidruženého softwaru s přehrávačem připojeným k počítači se automaticky spustí program Content Transfer.

- Poklepejte na ikonu (WALKMAN Guide) na ploše a spusťte software WALKMAN Guide.

Tipy

- Software WALKMAN Guide a Content Transfer můžete spustit v nabídce „Start“ (zobrazí se po klepnutí na tlačítko „Start“).
 - Smažete-li v přehrávači zformátováním vestavěné paměti flash soubor „Setup.exe“ a složku „Install“, zkopírujte tato data do přehrávače ze složky „Backup“ v počítači. Potom přehrávač připojte k počítači a při instalaci postupujte podle výše uvedeného návodu od kroku ①.
- Při výchozím nastavení instalace jsou data zálohy uložena na disku „C:“ počítače v následujícím umístění.
C:\Program Files\Sony\WALKMAN Guide\NWZ-W250\Backup

K čemu slouží software WALKMAN Guide?

Software WALKMAN Guide zahrnuje následující položky:

- Návod k použití
- Odkaz k registraci zákazníka
- Odkaz na server zákaznické podpory
- Další užitečné odkazy
Zahrnutý jsou informace s odkazy atd. na serveru pro stahování.

Položky přidruženého softwaru se liší v závislosti na zemi/oblasti, kde byl produkt zakoupen.

Tip

- Po spuštění souboru „Setup.exe“ můžete využít volný prostor ve slozce „Storage Media“ efektivněji zformátováním vestavěné paměti flash přehrávače. Informace o formátování vestavěné paměti flash přehrávače naleznete v části „Formátování přehrávače“ na zadní straně.

Co je to přehrávání v režimu ZAPPIN?



Režim ZAPPIN umožňuje sekvenční přehrávání úryvků skladeb s přednastavenou dobou.

Normální přehrávání



Změna na režim ZAPPIN

Zappin in!

Přehrávání v režimu ZAPPIN



Krátké charakteristické úryvky skladeb (např. nejmelodičtější nebo nejrytmičtější části)
Dobu přehrávání úryvků skladeb v režimu ZAPPIN lze nastavit na hodnotu „Short“ nebo „Long“.

Přehrávání se vrátí k normálnímu přehrávání a znovu se spustí přehrávání aktuální skladby od začátku.

Zappin out!

Normální přehrávání



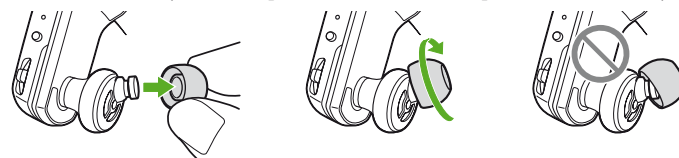
Podrobnosti k obsluze naleznete v části „3 Přehrávání hudby“.

Kontrola dodaného příslušenství

- Tento přehrávač (1)
- Podstavec s kabelem USB (1)
- Koncovky sluchátek (velikost S, L) (dodány v párech)
- Návod k použití (tato příručka) (1)
- Držák (1)
- Notes on Water Resistant Specifications (1)

Jak připravit koncovky sluchátek

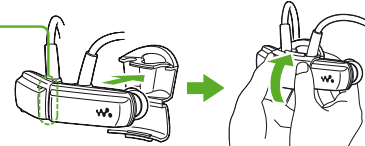
V okamžiku nákupu jsou nasazeny koncovky sluchátek velikosti M (dodávají se i velikosti L a S). Lepší kvality zvuku dosáhnete změnou velikosti koncovek sluchátek nebo nastavením polohy koncovek sluchátek tak, aby v uších seděly pohodlně a příjemně.
Při výměně koncovek sluchátek je pevně nasadte otáčivými pohyby, aby se neodpojily a nezůstaly v uších. Jestliže se koncovky sluchátek poškodí, můžete si zakoupit volitelné koncovky (EP-EX1).



Jak uložit přehrávač do držáku

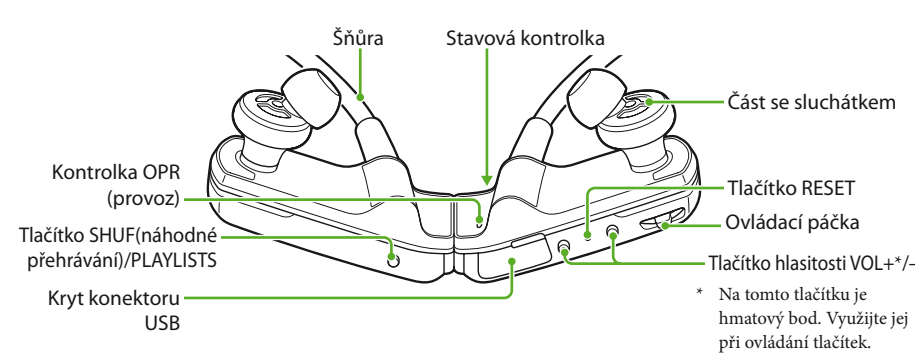
Jestliže přehrávač přenášíte nebo jej nepoužíváte, uložte jej k zamezení magnetického rozptýlu do dodaného držáku.

Magnet je umístěn na pravé straně přehrávače.
Do blízkosti přehrávače neuložte v držáku nepokládejte kreditní či platební karty apod. (karty s magnetickým záznamem) – předejdete tak poškození magnetického záznamu karet.



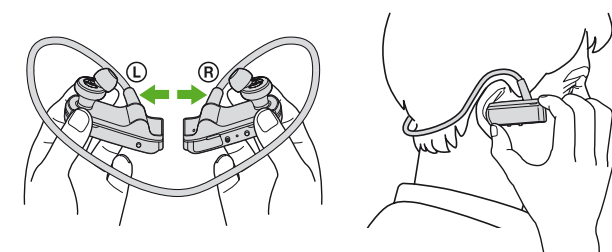
Přehrávač přidržte na držáku a zavaknutím jej zavřete.

Součásti a ovládací prvky



Nasazení přehrávače na uši

- Zkontrolujte levou (L) a pravou (R) stranu přehrávače.
- Oddělte levou a pravou část.
Tyto části jsou magneticky spojeny.
- Šňůru umístěte za krk a uši a koncovky sluchátek vložte do uší.

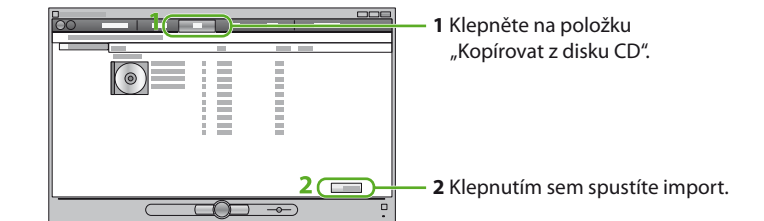


1 Import a přesun hudby

V této části je popsán postup výše uvedeného schématu „Tři způsoby přenosu hudby“. Podrobnosti o postupech a naleznete na zadní straně. Skladby můžete do přehrávače přesunout využitím programu Windows Media Player v počítači. Zde uvádíme popis importu a přenosu skladeb pomocí programu Windows Media Player 11.

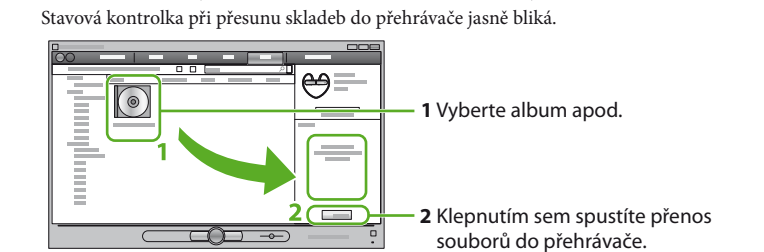
- Importujte skladby z disků CD atd. do programu Windows Media Player v počítači.

Podrobné informace o postupu při importu skladeb z disků CD atd. naleznete v nápovědě k programu Windows Media Player. Není zapotřebí provádět opakovaný import skladeb, které již byly do programu Windows Media Player dříve importovány.



- Pomocí podstavce připojte přehrávač k počítači.

- Přesuňte skladby z programu Windows Media Player do přehrávače.
Stavová kontrolka při přenosu skladeb do přehrávače jasně bliká.



Tip

- Viz také „Tipy k přenosu hudby“ a „Poznámky k přenosu hudby“ na zadní straně.

2 Příprava přehrávače

Nabíjení přehrávače

Po zakoupení přehrávač nejprve nabijte.

- Pomocí podstavce připojte přehrávač ke spuštěnému počítači.

Po zobrazení obrazovky s výběrem akci klepněte na možnost „Storno“. Spustí se nabíjení. Při nabíjení stavová kontrolka pomalu bliká. Po skončení nabíjení přestane stavová kontrolka blikat a v přehrávači připojeném k počítači začne tlumeně svítit. Podrobnosti o době nabíjení a výdrží baterie naleznete v části „Technické údaje“ na zadní straně.

Kontrola zbývajících kapacity baterie

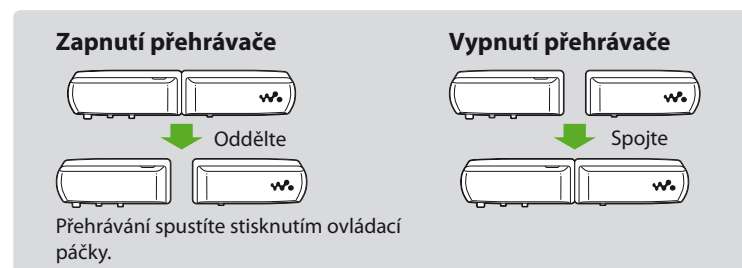
Zbývajících kapacitu baterie vyjadřuje barva kontrolky OPR. Pokud začne kontrolka OPR svítit červeně, je nutné baterii nabít.



Vybitou baterii signalizuje rychlé červené blikání kontrolky OPR a dlouhé pípnutí. Přehrávač nelze používat.

* Blikání v intervalu asi 5 vteřin.

3 Přehrávání hudby



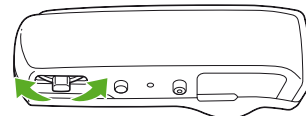
Normální přehrávání



Přehrávání skladeb

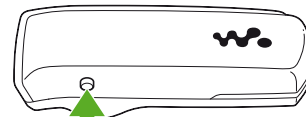


Přeskočení na předchozí/následující skladbu



Posuňte páčku do polohy (zpět) nebo (vpřed). Na začátek předchozí nebo následující složky přejdete posunutím a přidržetím ovládací páčky.

Náhodné přehrávání



Stisknutím tlačítka SHUF (náhodné přehrávání)/PLAYLISTS spustíte přehrávání skladeb v náhodném pořadí. Během náhodného přehrávání nelze přeskokovat do předchozí či následující složky ani v případě, že ovládací páčku posunete a přidržíte.

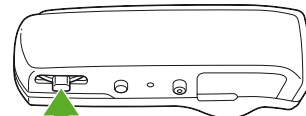
Přehrávání seznamů skladeb

Přehrávání seznamu skladeb spustíte stisknutím a přidržetím tlačítka SHUF (náhodné přehrávání)/PLAYLISTS. Posunutím a přidržetím ovládací páčky do polohy (zpět) nebo (vpřed) přeskočíte na začátek předchozího/následujícího seznamu skladeb. Pokud se chcete vrátit k přehrávání všech skladeb přeusnutých do přehrávače, stisknete během přehrávání seznamu tlačítko SHUF (náhodné přehrávání)/PLAYLISTS a podržte je stisknuté.

Poznámka

- Při přehrávání seznamu skladeb budou opakovaně přehrávány pouze skladby zaregistrované v seznamu.

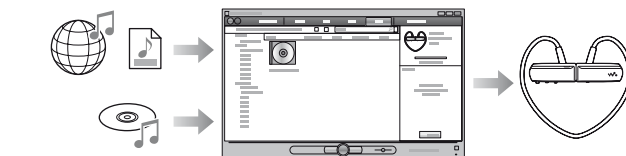
Zastavení přehrávání



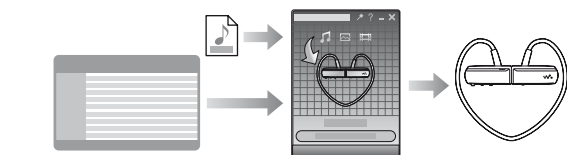
Stiskněte páčku směrem nahoru.

Tři způsoby přenosu hudby

- Z disků CD atd pomocí programu Windows Media Player 11 nebo 12

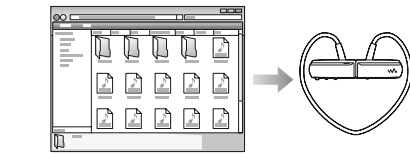


- Z programu iTunes*1 atd. pomocí funkce Content Transfer



*1 Funkce Content Transfer podporuje přenos dat z programu iTunes 9.0 do přehrávače.

- Přetáhnutím myši pomocí programu Windows Explorer



Přehrávání nejmelodičtějších a nejrytmičtějších úryvků skladeb

Jestliže k přenosu skladeb použijete software Content Transfer a nastavíte funkci 12 TONE ANALYSIS na možnost „Automatic“ nebo „Always ON“, budou vyhledány a ke každé skladbě přidány informace o charakteristických částech podle melodie a rytmu. Při přehrávání v režimu ZAPPIN pak bude možné postupně přehrávat nejmelodičtější a nejrytmičtější úryvky z každé skladby. Software Content Transfer je součástí přehrávače. Více informací o instalaci softwaru Content Transfer naleznete v části „Instalace přidruženého softwaru“.

Přehrávání v režimu ZAPPIN



Přehrávač přehrává zhruba 4vteřinové úryvky skladeb.

- Jestliže se nepodaří nalézt co nejrozeznatelnější úsek skladby, přehraje se asi 45 vteřin od začátku. Pokud je skladba kratší než přibližně 45 vteřin, přehraje se úsek od určitého bodu před koncem skladby.

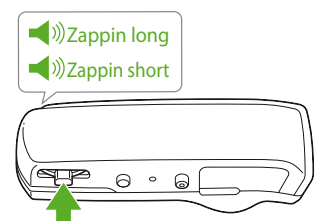
Přeskokování na předchozí/následující skladbu, náhodné přehrávání nebo přehrávání seznamu skladeb v režimu ZAPPIN

Můžete přeskočit na předchozí/následující skladbu, přehrávat skladby v náhodném pořadí nebo přehrávat seznam skladeb.

Způsob provozu je stejný jako u normálního přehrávání.

Změna doby přehrávání úryvků v režimu ZAPPIN

Dobu přehrávání úryvků skladeb lze nastavit na hodnotu „Long“ (dlouhá) nebo „Short“ (krátká).



Stisknete a přidržíte ovládací páčku, pokud neuslyšíte některé ze dvou hlášení.

Úplné zastavení přehrávání v režimu ZAPPIN

Stisknutím ovládací páčky se vrátte k normálnímu přehrávání a pak ovládací páčku znovu stisknete.



Tipy k přenosu hudby

Podrobnosti k obzluze softwaru Windows Media Player naleznete v Formátové přenosu nebo na webovém serveru: http://www.support.microsoft.com/

Poznámky k přenosu hudby

- Při přenosu skladeb z programu Windows Media Player nelze používat software Content Transfer.
- Přehrávač připojený rozhraním USB nelze používat.
- Ve chvíli, kdy stavová kontrolka jasně blíká, neodpojujte kabel USB. V opačném případě může dojít k poškození přenášených dat nebo dat uložených v přehrávači.
- Při přenosu skladeb v programu Windows Media Player nebudou skladyby analyzovány funkcí 12 TONE ANALYSIS. Funkce 12 TONE ANALYSIS se nače se softwarem Content Transfer, jenž dokáže analyzovat zvukové vzorce skladeb.
- Presunuté skladyb nelze odstranit přímo v přehrávači. Pokud chcete skladyb z přehrávače odstranit, použijte software k přenosu skladeb nebo Průzkumníka Windows.

Tipy k přehrávání hudby

- Po dokončení přehrávání poslední skladyb přehrávač automaticky znovu zahájí přehrávání od první skladyb a pokračuje v posloupném pořadí.
- Výchozí doba přehrávání úrytků skladeb je ve výrobě nastavena na hodnotu „Zappin long“. Nastavení můžete změnit na hodnotu „Zappin long“.
- Pokud přehrávač vypnete spojením levé a pravé části během přehrávání v režimu ZAPPIN, přehrávač po dalším zapnutí a zahájení přehrávání spustí přehrávání v režimu ZAPPIN.
- Skladyb uložené v přehrávači se přehrávají v pořadí podle názvů souborů nebo sloček (v číselném či abecedním pořadí). V rámci celkové hierarchie všech souborů a sloček se také skladyb náležíící k jednotlivým sločkám přehrávají v příslušném hierarchickém pořadí.
- Jestliže přejmenujete soubory nebo sločky v přehrávači, může se změnit i pořadí přehrávání skladeb. Přejmenované soubory nebo sločky v přehrávači však budou rozpoznány jako odlišné od těch s původním názvem, takže soubory či sločky s původním názvem se přenesou do přehrávače znovu.

Další funkce

Nastavení hlasitosti

Hlaslost se nastavuje tlačítkem hlasitosti VOL+/-.. Hlaslost lze upravit ve 31 krocích: od 0 do 30. Výchozí nastavení je „15“. Jestliže přehrávač vypnete s hlasitostí nastavenou na hodnotu „0“, hlaslost se při dalším spuštění přehrávání automaticky nastaví na hodnotu „1“.

Omezení hlasitosti (AVLS (mez hlasitosti))

Zapnutím funkce AVLS (systém automatického omezení hlasitosti) můžete omezit maximální hlaslost k zamezení poškození sluchu či rušení okolí a zajistit si poslech v příjemné úrovni hlasitosti.

Ve výchozím nastavení je funkce AVLS vypnuta.

1 Spojením levé a pravé části vypněte přehrávač.

2 Oddělte levou a pravou část.

3 Stiskněte ovládací páčku a podržte ji stisknutou po dobu asi 5 vteřin při současném stisknutí tlačítka hlasitosti VOL+, dokud se nerozsvítí stavová kontrolka.

Po uvolnění ovládací páčky s tlačítkem hlaslosti VOL+ stavová kontrolka zhasne. Kontrolka OPR dvakrát zeleně blikne a funkce AVLS je zapnuta. Hlaslost je udržována na příměné úrovni.

Chcete-li funkci AVLS znovu vypnout, zapakujte kroky 1 až 3. Po vypnutí funkce AVLS kontrolka OPR během kroku 3 dvakrát červeně zabliká.

Používání softwaru Content Transfer

Pomocí programů iTunes nebo Windows Explorer můžete přetáhnout skladyb do softwaru Content Transfer.

- Poznámky**

- Software Content Transfer neumůže přenesnout do přehrávače skladyb s ochranou DRM.
- Presunuté skladyb nelze odstranit přímo v přehrávači. K odstranění skladeb z přehrávače použijte software Content Transfer.

Přesen skladeb z programu iTunes pomocí softwaru Content Transfer

Přetáhněte požadované skladyb do softwaru Content Transfer. Podrobné informace k obsluze programu iTunes naleznete v nápovědě k softwaru.

- Poznámka**

- Podrobnosti o omezeních přenosu skladeb z programu iTunes naleznete na webových stránkách podpory (☞ „Webové stránky zákaznické podpory“).

Přesen skladeb v programu Windows Explorer

Existují 2 způsoby přenosu skladeb v programu Windows Explorer:

- Požadované skladyb přetáhněte do softwaru Content Transfer.
- Přetáhněte skladyb přímo do složky „Jento počítač“ nebo „Počítač“ – „WALKMAN“ – „Storage Media“ – „MUSIC“.

- Poznámky**

- Skladyb přenesené přímo přetažením do přehrávače nebudou analyzovány funkcí 12 TONE ANALYSIS.
- Složka „Storage Media“ umožňuje rozpoznání sloček až do 8. úrovně.

Formátování přehrávače

Pokud přehrávač zformátujete, všechna data budou smazána a všechna nastavení se vrátí do výchozíh hodnot.

- Poznámky**

- Formátování je k dispozici pouze pokud je zastaveno přehrávání.
- svítí-li kontrolka OPR z důvodu nízké zbývající kapacity baterie červeně, přehrávač nebude možné formátovat.
- Všechna data uložená v přehrávači budou smazána.
- Smaže se i software Content Transfer, jenž je součástí přehrávače. V případě nutnosti si jej stáhněte z webových stránek zákaznické podpory.
- Do výchozího nastavení se vrátí i nastavení náhodného přehrávání, přehrávání v režimu ZAPPIN a nastavení funkce AVLS (mez hlasitosti).

1 Spojením levé a pravé části vypněte přehrávač.

2 Oddělte levou a pravou část.

3 Stiskněte ovládací páčku a podržte ji stisknutou po dobu asi 15 vteřin, dokud se stavová kontrolka rychle nerozblíká. Uvolněte ovládací páčku. Kontrolka OPR svítí červeně.

4 Do 30 vteřin po rozsvícení kontrolky OPR červenou barvou posuňte ovládací páčkou vpřed nebo zpět.

Stavová kontrolka zhasne. Při pohybu ovládací páčkou svítí kontrolka OPR střídavě zeleně a červeně.

5 Ve chvíli, kdy kontrolka OPR svítí zeleně, stiskněte ovládací páčku.

Kontrolka OPR rychle zeleně blíká a probíhá formátování. Po zhasnutí kontrolky OPR je formátování dokončeno. Stisknete-li ve chvíli, kdy kontrolka OPR svítí červeně nebo po uplynutí 30 vteřin ovládací páčku, formátování bude zrušeno.

Aktualizace firmwaru přehrávače

Aktualizace firmwaru přehrávače umožňuje přidat nové funkce přehrávače. Informace o aktuálním firmwaru a způsobu instalace jsou k dispozici na webových stránkách zákaznické podpory:

1 Stáhněte si z internetových stránek do počítače aktualizací program.

2 Pomocí podstavce připojte přehrávač k počítači a spusťte aktualizací program.

3 Při aktualizaci firmwaru přehrávače postupujte podle pokynů na obrazovce.

Zobrazení informací o přehrávači

Před aktualizací firmwaru zkontrolujte informace o přehrávači, např. název modelu atd. Informace zkontrolujete připojením přehrávače k počítači použitím podstavce a otevřením souboru „information.txt“ v následujícím umístění: „Tento počítač“ nebo „Počítač“ – „WALKMAN“.

Odstraňování problémů

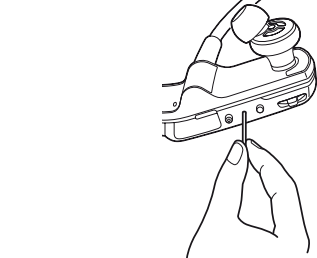
Nepopravíte-li přehrávač správně, zkuste problém odstranit provedením následujících kroků.

1 Vyhleďte příznaky dané závady v části „Příznaky a náprava“ a proveďte uvedené nápravná opatření.

2 Nabijte baterii připojením přehrávače k počítači pomocí podstavce.

Některé problémy lze vyřešit nabítením baterie.

3 Tlačítko RESET můžete stisknout například drobným hrotem, avšak pouze pokud je zastaveno přehrávání. Pokud stisknete tlačítko RESET během používání přehrávače, může dojít ke smazání uložených dat a nastavení.



4 Příslušné informace k tématu naleznete na webových stránkách podpory (☞ „Webové stránky zákaznické podpory“).

5 Nebudou-li výše uvedené postupy úspěšné, obraťte se na nejbližšího prodejce společnosti Sony.

Příznaky a náprava

Přehrávač nenabíjí baterii.

- Přehrávač není správně připojen k dodanému podstavci.
 - Odpojte konektor USB a znovu jej připojte.
- Použijte dodaný podstavec.
- Nabíjení baterie probíhá při teplotě prostředí mimo rozmezí 5 °C až 35 °C.
 - Baterii nabíjete při teplotě prostředí 5 °C až 35 °C.
- Počítač není zapnutý.
 - Zapněte počítač.
- Počítač přešel do režimu spánku nebo hibernace.
 - Ukončete režim spánku či hibernace.
- Narazíte-li na jiné než zde uvedené příznaky, stiskněte tlačítko RESET a obnovte připojení USB.

Přehrávač nepopravuje. (Nereaguje na stisknutí žádných tlačítek.)

- Levá a pravá část přehrávače jsou spojeny.
 - Oddělte je a stiskněte ovládací páčku.
- Zbývajcí kapacita baterie je nízká nebo nedostatečná.
 - Nabijte baterii připojením přehrávače k počítači (☞ „Nabíjení přehrávače“ na přední straně).
- Přehrávač je připojen k počítači rozhraním USB.
 - Odpojte přehrávač od konektoru USB a začněte jej používat.

Nabíjení velmi rychle skončí.

- Pokud je baterie při zahájení nabíjení téměř zcela nabitá, úplně dobít proběhne velmi rychle.

Spuštění přehrávače dlouho trvá.

- Pokud je uloženo mnoho souborů, může spuštění nějakou dobu trvat. Při spouštění přehrávač vydává spouštěcí zvuk.

Kontrolka OPR červeně blíká, ozve se dlouhé pípnutí a přehrávač se nezapne.

- Zbývajcí kapacita baterie je nízká.
 - Nabijte baterii (☞ „Nabíjení přehrávače“ na přední straně).

Životnost baterie je krátká.

- Provozní teplota je nižší než 5 °C.
 - Životnost se zkrátí v důsledku charakteristik baterie. Nejedná se o závadu.
- Doba nabíjení baterie není dostatečná.
 - Baterii nabíjete do chvíle, až se trvale rozsvítí stavová kontrolka. Při nabíjení stavová kontrolka pomalu blíká.
- Přehrávač jste delší dobu nepoužívali.
 - Výkonnost baterie se po opakovaném nabití a vybití zlepší.
- Jakmile se doba použitelnosti baterie i po plném nabití zkrátí na polovinu obvyklé doby, bude třeba ji vyměnit.
 - Obraťte se na nejbližšího prodejce Sony.

Nelze provést přenos dat z počítače do přehrávače.

- Přehrávač není správně připojen k dodanému podstavci.
 - Odpojte kabel USB a znovu jej připojte.
- Ve vestavěné paměti flash není dostatek volného místa.
 - Použitím počítače odstraňte z vestavěné paměti flash všechna nepotřebná data a zvětšete velikost volného prostoru.
- Do přehrávače lze přenést maximálně 2 640 skladeb a 500 sloček.
- Skladyb s omezenou dobou přehrávání nebo s omezeným počtem přehrávání nemusí být přeneseny z důvodu omezení ze strany vlastníků autorských práv. Informace o nastavení po jednotlivé zvukové soubory získáte u distributora.
- Pokoušíte se pravděpodobně o přenos souboru, jenž není v podporovaném formátu.
 - Přenešte soubory v podporovaném formátu (☞ „Podporovaný formát souborů“).

Kontrolka OPR červeně svítí, ozývá se opakované dvojí krátké pípnutí a nepřehráví se žádná data nebo se přehrávač nezapne.

- Pokoušíte se přehrářt nepodporovaný formát nebo soubor s ochranou DRM.
 - Přenešte soubory v podporovaném formátu (☞ „Podporovaný formát souborů“). Jestliže nepřehrávatelné soubory nepotřebujete, odstraňte je z přehrávače.

- Formátování přehrávače selhalo nebo jste přehrávač zformátovali v počítači.
 - Zopakujte formátování přehrávače (☞ „Formátování přehrávače“).

- V přehrávači se nenachází žádná skladba, kterou by bylo možné přehrářt.
 - Přenešte data do přehrávače.

Není slyšet zvuk.

- Úroveň hlasitosti je nastavena na nulu.
 - Zvyšte hlaslost.

Hlaslost není dostatečná.

- Je aktivována funkce AVLS (mez hlasitosti).
 - Vypněte funkci AVLS (mez hlasitosti) (☞ „Omezení hlasitosti (AVLS (mez hlasitosti))“).

Kontrolka OPR svítí při přehrávání červeně a ozve se hlášení „EXPIRED“.

- Na základě smluvních podmínek atd. vypřela omezená doba přehrávání skladyb nebo bylo dosaženo omezeného počtu přehrární skladyb.
 - Navštivte webové stránky distributora, u něhož jste si skladbu zakoupili, a aktualizujte ji.
- Pokud je skladba nepotřebná, odstraňte ji z přehrávače.

Přehrávač se spustí bez provedení operace spuštění přehrávání.

- Posunete-li na vypnutém přehrávači ovládací páčkou libovolným směrem, přehrávač se zapne a spustí se přehrávání.

V režimu ZAPPIN se nepřehrává nejmelodičtější a nejrytmičtější úryvek skladyb.

- Skladba nebyla analyzována funkcí 12 TONE ANALYSIS.
 - Přesuňte skladyb pomocí softwaru Content Transfer, jenž provede analýzu skladeb funkcí 12 TONE ANALYSIS.
- Funkce 12 TONE ANALYSIS musí být nastavena na hodnotu „Automatic“ (automaticky) nebo „Always ON“ (vždy zapnutou).
- Informace o nejmelodičtějších a nejrytmičtějších částech skladeb nelze přidat k lineárním souborům PCM (.wav).

Po stisknutí a přidržení tlačítka SHUF (náhodné přehrávání)/PLAYLISTS se nespuští přehrávání seznamu skladeb.

- Do přehrávače nebyly přenesuty seznamy skladeb.

Po smazání některých skladeb v přehrávači se přehrávání seznamů skladeb změní na přehrávání všech skladeb v přehrávači.

- Jestliže byly smazané skladyb součástí seznamu skladeb, smaže se v přehrávači také seznam skladeb.

Bezpečnostní opatření

Poznámka pro zákazníky: následující informace se vztahují jen na produkty prodávané v zemích, ve kterých platí směrnice EU
Výrobek tohoto výrobku je Sony Corporation, 1-7-1 Konan Minato-ku Tokyo, 108-0075 Japonsko. Zplnomocněným zástupcem pro požadavky ohledně elektromagnetické kompatibility EMC a bezpečnosti výrobku je Sony Deutschland GmbH, Hedelfinger Strasse 61,70327 Stuttgart, SRN. Pro záležitosti servisu a záruky se obračejte na adresy uveděné v servisních a záručních dokumentech.

Bezpečnostní informace
Nabíjení baterie
Nenechávejte přehrávač příliš dlouho připojený k přenosnému počítači nepřipojenému k síti, neboť přehrávač může vybit akumulátor počítače.
Doba nabíjení se může měnit podle podmínek, za jakých baterii používáte.
Nebudete-li přehrávač děle než půl roku používat, nabijte baterii v rámci údržby alespoň jednou za 6 až 12 měsíců.

Bezpečnost
Dbejte, aby nedošlo ke zkratování vývodů přehrávače jinými kovovými objekty.
Nedotýkejte se nabíjecí baterie holými rukama, pokud z ní uniká kapalina. Kapalina baterie by mohla vníknout i do přehrávače – v případě úniku se obraťte na prodejce společnosti Sony. Pokud se vám kapalina z baterie dostane do očí, nemněte si je – mohli byste ztratit zrak. Oči vypláchněte čistou vodou a vyhleďte lékaře.
Přijde-li se kapalina do styku s pokožkou či oděvem, neproředně ji smyjte. V opačném případě může dojít k poleptání či poranění. Při poleptání či poranění kapalinou z baterie se obraťte na lékaře.

Bezpečnostní informace
Nabíjení baterie
Nenechávejte přehrávač příliš dlouho připojený k přenosnému počítači nepřipojenému k síti, neboť přehrávač může vybit akumulátor počítače.
Doba nabíjení se může měnit podle podmínek, za jakých baterii používáte.
Nebudete-li přehrávač děle než půl roku používat, nabijte baterii v rámci údržby alespoň jednou za 6 až 12 měsíců.

Bezpečnost
Dbejte, aby nedošlo ke zkratování vývodů přehrávače jinými kovovými objekty.
Nedotýkejte se nabíjecí baterie holýma rukama, pokud z ní uniká kapalina. Kapalina baterie by mohla vníknout i do přehrávače – v případě úniku se obraťte na prodejce společnosti Sony. Pokud se vám kapalina z baterie dostane do očí, nemněte si je – mohli byste ztratit zrak. Oči vypláchněte čistou vodou a vyhleďte lékaře.
Přijde-li se kapalina do styku s pokožkou či oděvem, neproředně ji smyjte. V opačném případě může dojít k poleptání či poranění. Při poleptání či poranění kapalinou z baterie se obraťte na lékaře.

Software
Zákony o autorských právech zakazují jakkoli reprodukovat software a doprovodnou příručku jako celek i po částech a pronajímat software bez povolení držitele autorských práv.

- Společnost SONY nenese v žádném případě odpovědnost za jakékoli finanční škody či uslý zisk, včetně nároků třetích stran, které by mohly případně vzniknout následkem používání softwaru dodávaného s přehrávačem.
- Software poskytovaný s přehrávačem nemůže být používán s jiným zařízením než s tím, pro něž je určen.
- Díky trvalé snaze o zlepšení kvality mohou být specifikace softwaru změněny i bez předchozího upozornění.
- Na použití tohoto přehrávače s jiným softwarem, než který je s přehrávačem poskytován, se nevztahuje záruka.

- Přehrávač nerozebírejte ani neupravujte. Mohlo by dojít k úrazu elektrickým proudem. V případě potřeby výměny nabíjecích baterií, kontroly vnitřních částí či opravy se obraťte na nejbližšího prodejce Sony nebo na servisní středisko společnosti Sony.

Instalace

- Nepokládejte na přehrávač těžké předměty, ani jej nevystavujte silným otřesům. Mohlo by dojít k poruše nebo poškození.
- Přehrávač nikdy nepoužívejte v místech, kde může být vystaven extrémnímu působení světla, tepla, vlhkosti nebo otřesů. Mohly by vyblednout barvy přehrávače a zařízení se může zdeformovat nebo poškodit.
- Nevystavujte přehrávač vysokým teplotám (například přímému slunci) a nenechávejte jej v automobilu zaparkovaném na slunci.
- Nenechávejte přehrávač na příliš prašných místech.
- Nenechávejte přehrávač položený na nestabilních či nakloněných plochách.
- Pokud přehrávač způsobuje rušení příjmu rádiového nebo televizního signálu, vypněte jej a umístěte dále od rádia nebo televize.
- Pokud chcete oddělit levou a pravou část přehrávače, obě přidržte.
- Netahejte za šňůru, mohli byste ji poškodit.
- Koncovky sluchátek mohou při dlouhodobém skladování či používání zcházrat.
- Při uchovávání přehrávače uloženého v dodaném podstavci položte podstavec na rovné místo a vyvarujte se nárazů.
- Do blízkosti přehrávače nepokládejte karty s magnetickým záznamem (např. platební nebo kreditní), pokud není přehrávač uložén v dodaném držáku. Magnetické pole přehrávače by mohlo karty poškodit.

Vzorová data^[1]
V přehrávači jsou předinstaloována vzorová data. Pokud vzorová data odstraníte, nebude možné je obnovit a nebudeme schopni vám dodat žádná náhradní data.

^[1] V některých zemích a oblastech nejsou některá vzorová data nainstaloována.

Specifikace voděodolnosti (před použitím přehrávače si přečtěte tyto informace)

Voděodolnost přehrávače
• Specifikace voděodolnosti^[1] tohoto přehrávače odpovídají normě IEC 60529 „Stupně ochrany proti průniku vody (kód IP)“ IPX5^[2] jsou specifikovány jako „Stupně ochrany proti průniku vody“ a nejedná se naprosto vodotěsnost.

- Specifikace voděodolnosti jsou splněny pouze pokud je pevně uzavřen kryt konektoru USB přehrávače. Kromě toho je třeba uvést, že častě se slucháky nejsou vodotěsné.
- IPX5 (stupeň ochrany proti tryskající vodě): Přehrávač si zachová provozuschopnost i při vystavení přímému tryskání vody z libovolného směru v situaci, kdy se na něj po dobu 3 minut stříká tryskou o vnitřním průměru 6,3 mm ze vzdálenosti asi 3 m při prítoku zhruba 12,5 l/min.

Zahřívání

- Při nabíjení nebo po dlouhodobějším používání se může přehrávač zahřát.

Bezpečný poslech

- Nepoužívejte přehrávač při řízení motorových vozidel – mohlo by dojít k nebezpečí dopravní nehody a v mnoha zemích je to nezákonné.
- Nenosťe přehrávač při sportovních soutěžích, aby nedošlo ke zranění.

Bezpečnost silničního provozu

- Nepoužívejte přehrávač v situacích, kdy musíte dobře slyšet.

Ochrana před poškozením sluchu

- Nepoužívejte přehrávač s příliš vysokou hlasitostí. Odborníci na sluch varují před nepřetržitým, hlasitým a dlouhodobým poslechem. Počítěte-li zvonení v uších, zvyšte hlaslost nebo zařízení přestaňte používat.
- Nezesilujte zvuk najednou. Zvyšujte hlaslost postupně, aby vám hlasitý zvuk nepoškodil sluch.

Ohleduplnost k ostatním
Hlaslost nastavujte na přiměřenou úroveň. Uslýšte tak okolní zvuky a vyjádříte tím ohleduplnost lidem okolo.

Varování
Nastane-li při používání přehrávače bouřka, ihned jej sejměte. Zaznamenate-li alergickou reakci na přehrávač, přestaňte jej ihned používat a obraťte se na lékaře.

Použití
Nepoužívejte přehrávač při řízení auta, jízdě na kole ani při řízení jiných motorových vozidel. V potenciálně nebezpečných situacích byste měli být mimořádně opatrní nebo používání přerušte.

Uposlechněte pokynů leteckého personálu a nepoužívejte přehrávač i letadle během vzletu a přistání.

Upoznorňujeme, že v případech, kdy je přehrávač rychle přemístěn z prostředí s nízkou teplotou do prostředí s vyšší teplotou nebo při používání v místnosti, kde bylo právě zapnutu topení, může přechodně dojít ke kondenzaci. Kondenzace je jevem, kdy vzdušná vlhkost ulpívá např. na kovových površích atd., kde se mění v kapalinu.

Jestliže se v přehrávači vytvoří kondenzace, nechte přístroj vypnutý, dokud se kondenzace nevypaří. Používání přehrávače s kondenzací může způsobit poruchu.
Voděodolnost přehrávače je založena na našich měřeních za výše popsáných podmínek. Upozorňujeme, že na poruchy vzniklé v důsledku ponoření do vody vinou nesprávného použití zákazníkem se nevztahuje záruka.

Před použitím přehrávače si přečtěte samostatný list „Notes on Water Resistant Specifications“, jenž je přiložen k tomuto návodu.

- Možnost zobrazení jednotlivých jazyků v dodaném softwaru závisí na operačním systému, který je nainstalovan v počítači. Optimálních výsledků dosáhnete, je-li nainstalován operační systém kompatibilní s požadovaným jazykem.
 - Nezaručujeme, že se v dodané aplikaci budou všechny jazyky zobrazovat správně.
 - Může se stát, že se znaky vytvořené uživatelem a některé speciální znaky nezobrazí správně.
- Vysvětlení v této příručce předpokládají, že jste obeznámeni se základním ovládaním systému Windows. Podrobnosti o používání počítače a operačního systému naleznete v příslušných návodech.
- Nahrání skladyb je určena pouze pro osobní potřebu. Používání skladyb nad tento rámeč vyžaduje svolení držitelů autorských práv.
- Společnost Sony neodpovídá za neúplný záznam či stažení dat a za jejich poškození v důsledku problémů s přehrávačem nebo počítačem.

Vzorová data^[1]

V přehrávači jsou předinstaloována vzorová data. Pokud vzorová data odstraníte, nebude možné je obnovit a nebudeme schopni vám dodat žádná náhradní data.

^[1] V některých zemích a oblastech nejsou některá vzorová data nainstaloována.

Specifikace voděodolnosti (před použitím přehrávače si přečtě

